

Strategia Rozwoju Gminy Korycin na lata 2024 – 2034



GMINA KORYCIN
ul. Knyszyńska 2a, 16 – 140 Korycin
tel. 85 7229181, fax.85 7229180
e-mail: sekretariat@korycin.pl
www.korycin.pl

Luty 2025r.

SPIS TREŚCI:

SPIS TREŚCI:	2
1 Wprowadzenie	5
2 Założenia metodologiczne	6
3 Zakres, cel i funkcje Strategii	6
4 Horyzont czasowy dokumentu	7
5 Dane prawno - administracyjne	7
6 Diagnoza sytuacji	9
6.1 Umiejscowienie Gminy w powiecie, województwie i kraju	9
6.2 Demografia gminy	14
6.3 Charakterystyka sieci osadniczej	15
6.4 Opis zasobów naturalnych	15
6.4.1 Klimat	15
6.4.2 Środowisko naturalne	16
6.5 Kultura, turystyka, sport	17
6.5.1 Kultura i dziedzictwo kulturowe	17
6.5.2 Turystyka	23
6.5.3 SPORT	27
6.6 Polityka społeczna	28
6.7 Sfera gospodarcza	31
6.8 Bezrobocie	32
6.9 Infrastruktura wodociągowo - kanalizacyjna	33
6.10	33
6.11 Infrastruktura komunikacyjna	33
6.12	33
6.13 Gospodarka odpadami	37
6.14 Infrastruktura ciepłna i energetyczna	37
6.15	37
6.16 Infrastruktura społeczna	38
6.16.1 Edukacja	38
6.16.2 Ochrona zdrowia	39
6.17	39
6.18 Planowanie przestrzenne	40

6.19	Atrakcyjność inwestycyjna gmin w okolicy drogi krajowej	42
6.20	42
6.21	Współpraca na szczeblu krajowym i międzynarodowym	42
7	NAJWAŻNIEJSZE PROBLEMY NA TERENIE GMINY DO ROZWIĄZANIA:.....	44
8	DRZEWO PROBLEMÓW	46
9	DRZEWO CELÓW	48
10	48
11	Analiza SWOT	50
12	Wizja rozwoju Gminy	52
12.1	54
13	Misja Gminy Korycin.....	54
14	Plan operacyjny - cele strategiczne, cele operacyjne:	54
15	Zgodność ze strategicznymi dokumentami	57
15.1	Zrównoważona Europa 2030.....	57
15.2	Krajowa Strategia Rozwoju Regionalnego 2030 (KSRR 2030).....	57
15.3	Długookresowa Strategia Rozwoju Kraju Polska 2030. Trzecia fala nowoczesności (DSRK).....	58
15.4	Plan Zagospodarowania Przestrzennego Województwa Podlaskiego.....	59
15.5	Strategia Rozwoju Województwa Podlaskiego 2030	59
15.6	Program Rozwoju Powiatu Sokólskiego na lata 2023 – 2030.....	60
15.7	Plan Rozwoju Lokalnego Gminy Korycin na lata 2016 - 2022.....	61
16	Aspekty finansowe Strategii.....	67
17	System monitoringu i oceny postępów realizacji Strategii oraz procedura ewaluacji osiągniętych celów	68
18	Analiza ryzyka realizacji dokumentu	70
18.1	70
19	Komunikacja społeczna i promocja Strategii	72
19.1	73
19.2	Opis konsultacji społecznych	73
19.3	Wyniki ankietyzacji.....	85
19.4	Konsultacje projektu dokumentu.....	86
20	Ocena oddziaływania na środowisko	87
21	Załączniki	87
21.1	ZAŁĄCZNIK NR 2 DO STRATEGII ROZWOJU GMINY KORYCIN NA LATA 2024 – 2034 - Planowane inwestycje na terenie Gminy Korycin	87

1 Wprowadzenie

Polityka rozwoju i zarządzania strategicznego to zespół działań mających na celu stworzenie warunków niezbędnych do realizacji rozwoju gminy, zgodnie z zasadą zrównoważonego rozwoju. Jest ona prowadzona przez władze lokalne, regionalne i krajowe, jednak największe znaczenie mają działania na szczeblu lokalnym i gminnym, bo są to działania bezpośrednio.

Polityka rozwoju jest prowadzona na podstawie strategii rozwoju, programów i dokumentów programowych,

Strategia wyznacza kierunki polityki rozwoju gminy oraz zabezpiecza ciągłość ich realizacji. Zapisy zawarte w dokumencie stanowią podstawę do prowadzenia przez władze samorządowe długookresowych działań zmierzających do wzrostu społeczno - gospodarczego, a w jego następstwie do zapewnienia jak najlepszych warunków życia mieszkańców oraz funkcjonowania podmiotów reprezentujących różne sektory gospodarki. Strategia pozwala na efektywniejsze pozyskiwanie środków zewnętrznych - krajowych i europejskich, na realizację konkretnych inwestycji oraz działań niezbędnych bądź istotnych z punktu widzenia długofalowej i harmonijnej polityki rozwoju gminy. Dokument posiada wymiar integracyjny w odniesieniu do lokalnej wspólnoty, która uczestniczyła w procesie tworzenia strategii i będzie zaangażowana w jej realizację, a także w odniesieniu do lokalnej społeczności, której przedstawiciele brali aktywny udział w spotkaniach poświęconych kierunkom rozwoju gminy oraz w odniesieniu do tworzenia warunków do wspólnego doskonalenia procesów zarządzania rozwojem gminy.

Samorząd gminny zapewnia możliwość udziału społeczeństwa na etapie opracowania projektu Strategii.

Strategia została opracowana zgodnie z wytycznymi do opracowywania strategii rozwoju gminy przez Ministerstwo Funduszy i Polityki Regionalnej.

Do rozpoczęcia prac nad strategią Rada gminy zobowiązała wójta przez:

- Uchwałę Nr XXXIV/270/2023 Rady Gminy Korycin z dnia 30.03.2023r. w sprawie zmian w budżecie Gminy Korycin na 2023 rok,
- Uchwałę Nr XXXV/275/2023 Rady Gminy Korycin z dnia 25.07.2023r. w sprawie w sprawie przystąpienia do sporządzenia Strategii Rozwoju Gminy Korycin na lata 2024 - 2034 oraz określenia szczegółowego trybu i harmonogramu opracowania projektu strategii, w tym trybu konsultacji.

2 Założenia metodologiczne

Strategia Rozwoju Gminy Korycin na lata 2024 - 2034 została opracowana według metodologii planowania strategicznego i przy udziale społeczeństwa lokalnego. Główne działania zmierzające w kierunku powstania Strategii to:

1. zbieranie i analiza danych dotyczących gminy,
2. określenie diagnozy stanu aktualnego wraz z oceną stanu,
3. analiza słabych i mocnych stron oraz szans i zagrożeń metodą Analizy SWOT,
4. określenie środowiska zewnętrznego - scharakteryzowanie uwarunkowań realizacyjnych *Strategii* w zakresie rozwiązań prawno-instytucjonalnych oraz źródeł finansowania zewnętrznego,
5. określenie wizji i misji
6. definiowanie priorytetów, celów i zadań
7. opracowanie systemu monitorowania.

Strategia została przygotowana z udziałem szerokich konsultacji społecznych w ramach spotkań z mieszkańcami, przedsiębiorcami oraz pracownikami gminy.

3 Zakres, cel i funkcje Strategii

Głównym celem Strategii Rozwoju Gminy na lata 2024 - 2034 zwanej dalej Strategią, jest określenie polityki zrównoważonego rozwoju gminy, która ma być realizacją polityki rozwoju regionalnego państwa w skali gminy. Dokument w pełni odzwierciedla tendencje europejskiej polityki rozwoju regionalnego. Strategia uwzględnia zewnętrzne i wewnętrzne, w tym ekologiczne, przestrzenne, społeczne i ekonomiczne uwarunkowania rozwoju gminy, określa cele i działania oraz zasady realizacji dokumentu, jego wdrożenie, ewaluację i monitoring.

Strategia została przygotowana z udziałem konsultacji społecznych przy szerokim udziale społeczeństwa lokalnego i poszczególnych grup społecznych.

Funkcje Strategii to:

- realizacja polityki rozwoju lokalnego,
- strategiczne zarządzanie gminą,

- wdrażanie zasady zrównoważonego rozwoju,
- przekazanie informacji na temat zasobów oraz stanu poszczególnych komponentów gminy,
- przedstawienie problemów i zagrożeń, proponując sposoby ich rozwiązania w określonym czasie.

Dokument obejmuje następujące zagadnienia merytoryczne:

- ochronę środowiska przyrodniczego,
- infrastrukturę,
- dziedzictwo kulturowe,
- tradycje,
- sprawy bezpieczeństwa,
- kształtowanie świadomości społecznej,
- propagowanie działalności gospodarczej.

4 Horyzont czasowy dokumentu

Strategia obejmuje lata 2024 – 2034. Ocena i weryfikacja realizacji zadań *Strategii* dokonywana będzie zgodnie z potrzebami, nie rzadziej niż co 3 lata, stwarzając możliwości weryfikacji i ewentualnej aktualizacji *Strategii*.

5 Dane prawno - administracyjne

Organami Gminy są:

- Rada Gminy licząca 15 radnych
- Wójt Gminy

Siedziba urzędu: Urząd Gminy Korycin ul. Knyszyńska 2a, 16 -140 Korycin,
tel.: 85 7229181, fax: 85 7229180 adresy e-mail: sekretariat@korycin.pl

strona internetowa: www.korycin.pl

Wszelkie informacje dotyczące działalności Organów Gminy Korycin, w tym podjęte Uchwały oraz Zarządzenia Wójta jako Organu Gminy znajdują się w Biuletynie informacji Publicznej <https://bip-ugkorycin.wrotapodlasia.pl/>.

JEDNOSTKI ORGANIZACYJNE GMINY:

- 1) Szkoła Podstawowa im. Stefana Kardynała Wyszyńskiego, ul. Szkolna 1, 16 -140 Korycin.
- 2) Przedszkole im. Jana Pawła II, ul. Grodzieńska 21, 16 - 140 Korycin.
- 3) Gminny Ośrodek Pomocy Społecznej, ul. Knyszyńska 2a, 16 - 140 Korycin.
- 4) Gminny Ośrodek Kultury, Sportu i Turystyki, w skład którego wchodzi Biblioteka Publiczna, ul. Knyszyńska 2a, 16 - 140 Korycin.

UDZIAŁ GMINY KORYCIN W SPÓŁKACH PRAWA HANDLOWEGO¹

W celu realizacji zadań własnych Gmina Korycin jest udziałowcem poniższych spółek prawa handlowego:

1) BIOM Sp. z o.o. z siedzibą w Dolistowie Starym – uchwała Nr VII/39/2011 Rady Gminy Korycin z dnia 31 maja 2011 roku w sprawie przystąpienia Gminy Korycin do spółki prawa handlowego pod firmą: BIOM Sp. z o.o. z siedzibą w Dolistowie Starym. Gmina Korycin posiada 24 udziały na łączną kwotę 12.000,00 zł.

2) BiomTrans Sp. z o. o. – uchwała nr XXIII/173/2021 Rady Gminy Korycin z dnia 23 lipca 2021 roku w sprawie utworzenia spółki z ograniczoną odpowiedzialnością. Objęto udziały w nowo powstałej spółce BIOM TRANS Sp. z o.o. za kwotę 30 000,00 zł.

3) Wodociągi Podlaskie Spółka z o.o. w Zaściankach – uchwała Nr XXXVII/239/10 Rady Gminy Korycin z dnia 26 sierpnia 2010r. w sprawie utworzenia wraz z innymi samorządami gminnymi spółki prawa handlowego pn. „Wodociągi Podlaskie” Spółka z ograniczoną odpowiedzialnością w Zaściankach. Spółka stworzona jest, między innymi, w celu zapewnienia zdolności posiadanych przez Gminę Korycin urządzeń wodociągowych do realizacji dostaw wody w sposób ciągły, niezawodny oraz w celu zapewnienia należytej jakości dostarczanej wody. Gmina Korycin posiada 2 udziały po 10.000,00 zł każdy.

CZŁONKOSTWO GMINY KORYCIN W INNYCH ORGANIZACJACH²

Gmina Korycin jest członkiem poniższych organizacji:

- 1) Związek Gmin Wiejskich Rzeczypospolitej Polskiej,
- 2) Związek Gmin „Kumiałka-Biebrza”,
- 3) Podlaska Regionalna Organizacja Turystyczna,
- 4) Lokalna Grupa Działania Fundusz Biebrzański,
- 5) Związek Gmin Wiejskich Województwa Podlaskiego,

¹ Raport o stanie Gminy Korycin za 2022 rok

² Raport o stanie Gminy Korycin za 2022rok

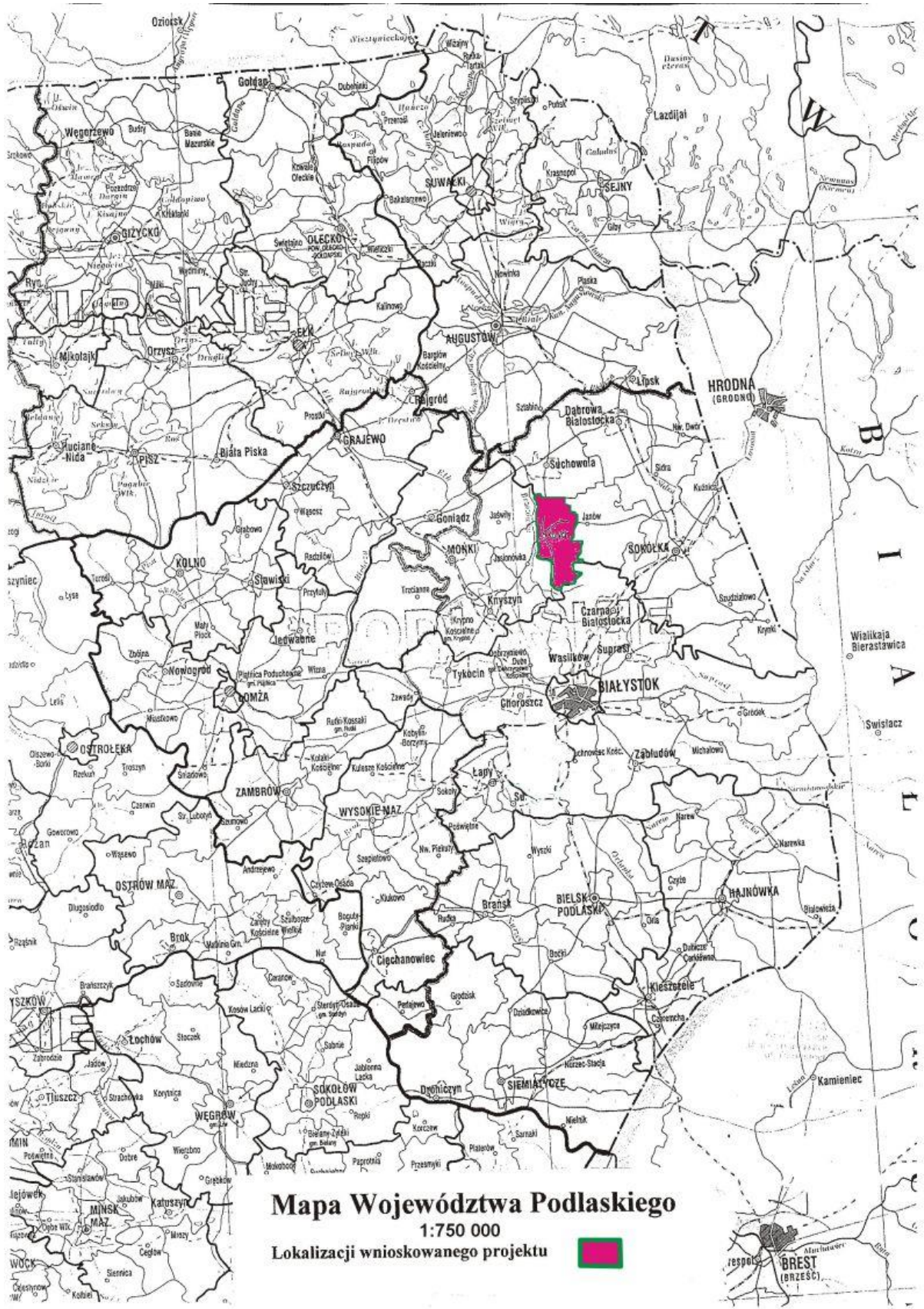
- 6) Stowarzyszenie „Euroregion Niemen”,
- 7) Porozumienie Terytorialne „Augustowsko – Biebrzański Park Turystyczny”,
- 8) Spółdzielnia Energetyczna „MEGA KORYCIN”
- 9) Związek powiatowo – gminny „Koryciński”.

6 Diagnoza sytuacji

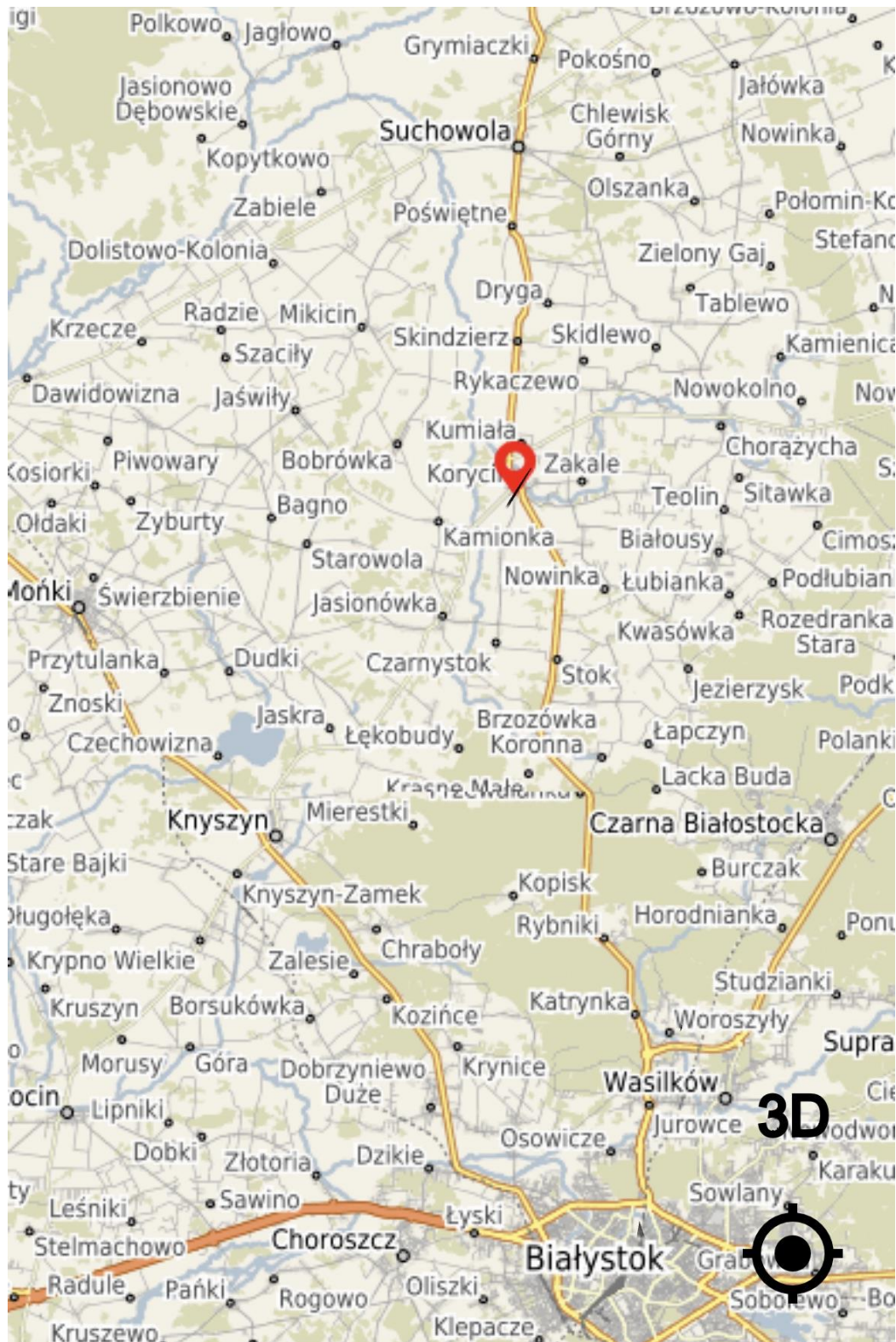
6.1 Umiejscowienie Gminy w powiecie, województwie i kraju

Gmina Korycin położona jest w środkowej części województwa podlaskiego, w powiecie sokólskim. Zlokalizowana jest w odległości 40 km na północ od Białegostoku – stolicy województwa podlaskiego. Gmina Korycin graniczy z gminami:

- Suchowola,
- Janów,
- Jasionówka,
- Czarna Białostocka,
- Jaświły.



Powierzchnia gminy Korycin w granicach administracyjnych wynosi 117 km², co stanowi 0,58% powierzchni województwa podlaskiego i 5,7% obszaru powiatu sokólskiego.



Poniżej została umieszczona mapa powiatu sokólskiego z położeniem gminy Korycin.³



Gmina Korycin jest gminą wiejską, podzieloną na 32 sołectwa (33 miejscowości).

W skład gminy Korycin wchodzi następujące sołectwa:

1. Aulakowszczyzna
2. Białystoczek
3. Bombla
4. Brody
5. Długi Ług
6. Dzieciołówka
7. Gorszczyzna
8. Korycin
9. Krukowszczyzna
10. Kumiała

³ Źródło: <http://www.osp.org.pl>

11. Laskowszczyzna
12. Łomy
13. Łosiniec
14. Mielniki
15. Olszynka
16. Ostra Góra (w skład sołectwa wchodzi Ostra Góra i Nowinka)
17. Popiołówka
18. Przesławka
19. Rudka
20. Rykaczewo
21. wieś Skindzierz
22. kol. Skindzierz
23. Stok
24. Szaciłówka
25. Szumowo
26. Wojtachy
27. Wyłudki
28. Wyłudy
29. Wysokie
30. Zabrodzie (w skład sołectwa wchodzi Romaszkówka)
31. Zakale
32. Zagórze

Korycin leży ok 50 km od granicy państwa z Białorusią, przejścia granicznego Kuźnica Białostocka – Bruzgi.

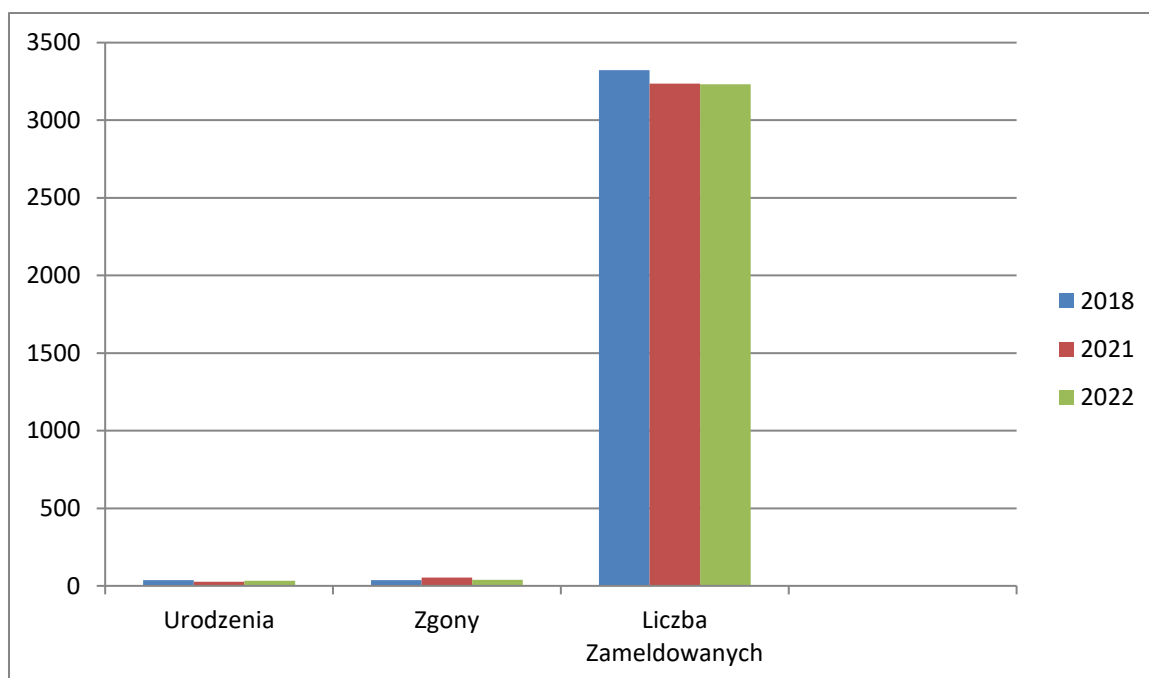


6.2 Demografia gminy

Korycin jest gminą wiejską i w 2022r. ogółem było zameldowanych 3231 osób. Przyrost naturalny w gminie wykazuje jednak w ostatnich latach tendencję malejącą.

Dane statystyczne Gmina Korycin:

Rok	Zgony	Urodzenia	Liczba osób zameldowanych
2018	36	36	3323
2019	37	38	3315
2020	45	25	3275
2021	54	26	3235
2022	39	33	3231



Najwięcej osób zameldowanych na pobyt stały jest w miejscowościach: Korycin – 518, Krukowszczyzna – 243, Kumiała – 218, Skindzierz – 213. W roku 2022 na świat przyszło 33 dzieci – 16 dziewczynek i 17 chłopców. Zawarto 25 małżeństw.

Najstarsza mieszkanka gminy jest urodzona w 1919r., 5 kobiet skończyło 96 lata i 3 kobiety 95 lat. Najstarszy mężczyzna ma 93 lata. W 2022 roku zmarło 39 mieszkańców gminy: 16 – kobiet, 23 – mężczyzn. Społeczeństwo się starzeje. Sytuacja ludzi starszych i samotnych uwarunkowana jest takimi czynnikami jak: pogorszenie stanu zdrowia, utrata pamięci, depresja, niedołęstwo starcze, sztywność schematów myślowych, brak zapewnienia opieki ze strony rodziny, niekorzystne warunki do życia.

6.3 Charakterystyka sieci osadniczej

Gmina Korycin jest typową gminną wiejską o przewadze zabudowy zagrodowej, są to typowe gospodarstwa rolne z inwentarzem. W gminie nie ma mieszkań komunalnych.

Zasoby mieszkaniowe gminy tworzone są w 100% przez mieszkania prywatne będące własnością osób fizycznych.

6.4 Opis zasobów naturalnych

6.4.1 Klimat

Zgodnie z podziałem Polski na dzielnice i regiony rolniczo – klimatyczne wg. Gumińskiego, obszar gminy należy do mazurskiej dzielnicy klimatycznej, z charakterystycznymi napływami mas powietrza kontynentalnego. Średnia roczna temperatura powietrza wynosi 6,5°C (około 1,5°C niżej niż w centralnej Polsce). Ma na to wpływ długa zima trwająca ok. 112 dni. Średnia temperatura w styczniu spada do – 4,2°C, natomiast średnie temperatury letnich miesięcy są zbliżone do temperatur w innych regionach kraju i wynoszą 16-17,5°C. Maksymalne temperatury notuje się w sierpniu (35,1°C), minimalne temperatury występują w styczniu (najniższa notowana to –35,6°C). Okres wegetacyjny trwa 180 - 190 dni, okres bez przymrozków – 72 dni. Roczna suma opadów zawiera się w granicach 550-700 mm, ich maksimum przypada na lipiec i wynosi 97,4mm. W roku występuje 140 dni z opadami, z tego 82 w okresie wegetacji. Wiatry wieją głównie z zachodu (latem) oraz wschodu (zimą). Amplituda średnich miesięcznych temperatur wynosi 21,2°C, natomiast amplituda wartości maksymalnych wynosi 70,7°C.

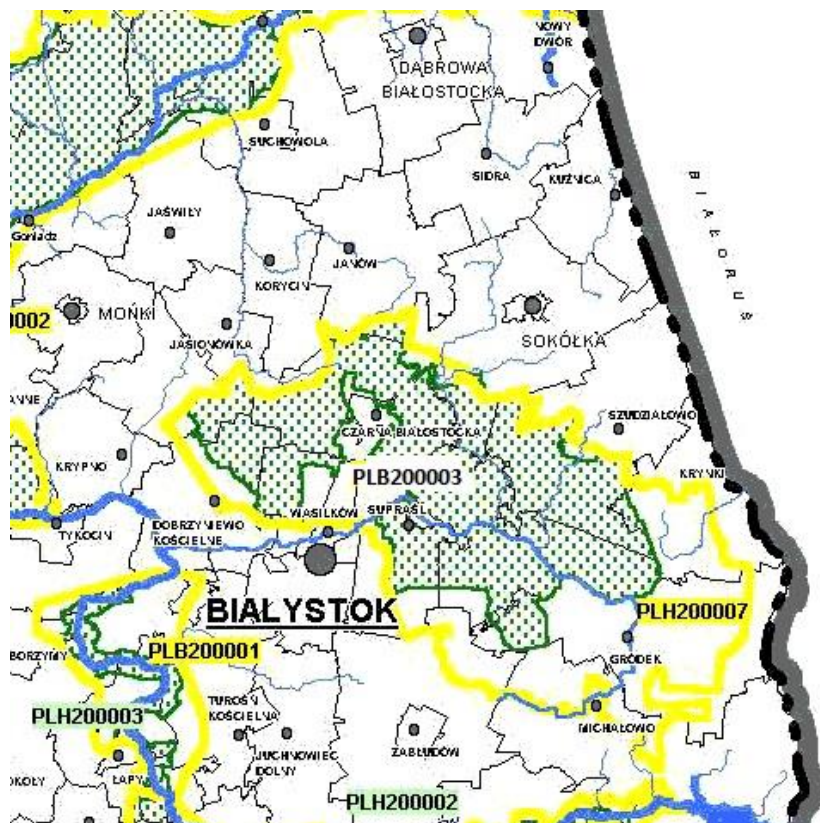
6.4.2 Środowisko naturalne

Gmina Korycin rozciąga się od skraju Puszczy Knyszyńskiej po nieodległy Biebrzański Park Narodowy. Lasy na terenie gminy zajmują 969 ha, co stanowi ok 8 % powierzchni ogólnej gminy. Lasy mają istotne znaczenie gospodarcze i są kluczowym elementem bezpieczeństwa ekologicznego oraz mają szczególne znaczenie w ochronie środowiska naturalnego.

Gmina Korycin nie wyróżnia się szczególnymi walorami przyrodniczymi i krajobrazowymi, stąd jedynie 2 głązy narzutowe we wsi Zakale są uznane za pomniki przyrody.⁴ Na wschodnim obrzeżu gminy, na wysokości miejscowości Łosiniec, część gminy Korycin objęta jest Europejską Siecią Ekologiczną Natura 2000. Na terenie tym znajduje się specjalny obszar chroniony siedlisk ptaków (OSO) w obrębie kompleksu „Puszcza Knyszyńska” PLB200003. Usytuowanie tego obszaru przedstawia rysunek⁵

⁴ Por. Studium Uwarunkowań i Kierunków Zagospodarowania Przestrzennego Gminy Korycin (1999), s. 18

⁵ PGN



Pod względem hydrologicznym obszar gminy Korycin leży w zlewni rzeki Biebrzy. Głównymi elementami sieci hydrograficznej gminy są rzeki: Kumiałka, przecinająca gminę w poprzek oraz Brzozówka, stanowiąca naturalną zachodnią granicę Gminy, która przyjmuje cały szereg bezimiennych cieków z terenu gminy.

6.5 Kultura, turystyka, sport

Na terenie gminy funkcjonuje Gminny Ośrodek Kultury, Sportu i Turystyki w Korycinie, który jest samorządową instytucją kultury powołaną przez Gminę Korycin w skład którego wchodzi Gminna Biblioteka Publiczna w Korycinie. Biblioteka prowadzi działalność od 1949 roku na terenie Gminy Korycin. Od 1988 roku działa w strukturze Gminnego Ośrodka Kultury Sportu i Turystyki w Korycinie.

Ośrodek zmierza do tego, by działania sportowe i kulturalno-oświatowe na terenie gminy przyczyniły się do rozwoju lokalnego środowiska oraz do stworzenia bogatego życia kulturalnego. Ośrodek organizuje imprezy kulturalne, sportowe oraz turystyczne.

6.5.1 Kultura i dziedzictwo kulturowe

„Gmina Korycin położona jest w centralnej części województwa podlaskiego, w powiecie sokólskim nad Kumiałką i Brzozówką - rzekami zasilającymi Biebrzę. W okresie wczesnego średniowiecza jej obszar podporządkowany był Mazowszu. Strzegły go grody w Milewsczyźnie i Aulakowszczyźnie.

W połowie XIV wieku tereny te zostały podporządkowane przez Wielkie Księstwo Litewskie i w XV wieku wcielone do województwa trockiego. Od XVI do końca XVIII wieku przynależały do powiatu grodzieńskiego - najdalej wysuniętej na zachód struktury terytorialnej WKL. W okresie 1795-1807 weszły w skład zaboru pruskiego. W latach 1807-1915 stanowiły część Cesarstwa Rosyjskiego, początkowo obwodu białostockiego (do 1842 roku), a później guberni grodzieńskiej. Po I wojnie światowej gmina Korycin stanowiła część składową powiatu sokólskiego w województwie białostockim. Ta przynależność administracyjna właściwa była do ostatniej reformy administracyjnej, kiedy województwo białostockie przekształcono w podlaskie.

Tereny gminy Korycin objęto kolonizacją pod koniec XVI wieku. Akcję osadniczą prowadził tu Hieronim Wołłowicz, podskarbi litewski, postać wybitnie zasłużona dla Sokólszczyzny. Przynajmniej od 1596 roku dzierżawił on dobra królewskie, m.in. Puszcze Kryńską, Odelską, Molawicką i Kuźnicką, które zasiedlał. To jego działalności i staraniom zawdzięczają swoje powstanie wsie, kościoły i parafie nie tylko Korycina, ale też Sokolan, Sokółki czy Zalesia, którego był właścicielem, a następnie nadał te dobra bernardynkom grodzieńskim. W akcie fundacyjnym parafii w Korycinie czytamy wprost, że Wołłowicz założył tu liczne wsie i dla nich ufundował tamtejszy kościół i parafę w 1601 roku. W latach następnych w zachodniej części Puszczy Kuźnickiej rozdawano wydepczyska i zaścianki, na których przed 1632 rokiem powstała Rudka, Wólka-Olszanka, Rafałówka, Sołtanka (dziś nie istniejąca). Najwięcej włók rozdano nad rzeką Kumiałą, dlatego położone nad nią wsie otrzymały swoje miana od nazwisk posesorów: Milewsczyzna, Gorszczyzna, Laskowszczyzna, Rykaczewsczyzna (Rykaczewo) i Aulakowszczyzna - od nazwiska myśliwca Piotra Aulaka. Zapewne w 1. poł. XVII wieku założono ciąg wsi od Wyłud do Popiołówki. Cały ten skolonizowany obszar do lat 70.XVII wieku nie posiadał własnego ośrodka o charakterze miejskim. Taką funkcję miał pełnić Korycin. Ośrodkiem gminy jest Korycin, przed 1633 rokiem zwany też Dąbrówką-Kumiałą.

15 stycznia 1671 roku król Michał Korybut Wiśniowiecki nadał Korycinowi prawo na targi i jarmarki czyli przywilej na tzw. miasteczko. Inicjatorem przekształcenia wsi Korycin

w miasteczko był Atanazy Walenty Mięczyński, podskarbi nadworny koronny, administrator leśnictwa sokólskiego. Był on przyjacielem Jana III Sobieskiego, znakomitym żołnierzem i politykiem, osobą bardzo zaradną, która stworzyła podwaliny majątkowe senatorskiego rodu. Umierając zostawił spadkobiercom olbrzymią fortunę liczącą 426 wsi i 22 miasta. W latach 70. XVII wieku rozmiarono w Korycinie rynek, przez co osada zyskała miejski układ przestrzenny.

Podróżując przez tereny gminy Korycin należy zwrócić uwagę na tradycyjne, drewniane budownictwo wiejskie znakomicie komponujące się z krajobrazem, przydrożne krzyże i kapliczki, rzemiosło artystyczne (szczególnie sławne dywany dwuosnowowe) oraz pyszne jedzenie ze znakomitymi serami na czele.”

Według legendy przepis na ser koryciński przynieśli tutaj w XVII wieku Szwajcarzy. Dzisiaj sery korycińskie zdobyły sobie zasłużoną sławę w całej Polsce, dzięki zachowanej tradycyjnej recepturze i doskonałemu smakowi. Ser Koryciński to lokalna odmiana sera podpuszczkowego, dojrzewającego, produkowana z niepasteryzowanego mleka krowiego. Jest produktem całkowicie naturalnym, bez żadnych sztucznych konserwantów, polepszaczy smaków. Ich popularność wzrosła, kiedy to w 2005 roku ser koryciński „swojski” został wpisany na listę produktów tradycyjnych w Ministerstwie Rolnictwa i Rozwoju Wsi. W 2012 roku został zarejestrowany przez Komisję Europejską i otrzymał certyfikat „Chronione Oznaczenie Geograficzne”. Ser koryciński produkowany jest na terenie trzech Gmin – Korycin, Janów i Suchowola. W Gminie Korycin znajduje się wieś sera korycińskiego – Gorszczyzna. O wyjątkowości tej wsi stanowi fakt, że we wszystkich gospodarstwach przez wiele pokoleń produkowany jest ser koryciński.

Innym wartościowym dziedzictwem kulturowym Gminy Korycin jest tkanina dwuosnowowa.

Tkactwo dawniej było rzemiosłem wykonywanym w wielu domach na terenach wiejskich, jednak z biegiem czasu sztuka ta zaczęła zanikać. Gmina Korycin jest jedną z niewielu, gdzie zachowała się tradycja tkaniny dwuosnowowej. Z biegiem lat grono tkaczek się powiększa. Niewątpliwą Mistrzynią tkaniny dwuosnowowej, laureatką wielu prestiżowych nagród jest Pani Bernarda Rość, która nauczyła się tkactwa od mamy, a jej mama od swojej mamy. Tradycja jest stale przekazywana z pokolenia na pokolenie. Tkane dywany wyróżniają się pięknym wzornictwem inspirowanym życiem na wsi, tradycyjnymi zajęciami codziennymi, obrzędami i otaczającą przyrodą czy ważnymi miejscami jak kościół, wiatrak czy Park Kulturowy Korycin Milewszczyzna.

Najważniejszym obiektem kulturowym, jednocześnie będącym atrakcją turystyczną Gminy Korycin jest Park Kulturowy Korycin - Milewsczyzna.

Jest to pomnik 1000 letniej historii Ziemi Korycińskiej, wybudowany i oddany do użytku 11 listopada 2018 roku z okazji 100 - lecia niepodległości. Stanowi doskonały przykład ciągłości dziejów, zachodzących zmian na przestrzeni wieków. Zgromadzono tu przedmioty służące niegdyś mieszkańcom wsi w ich codziennym życiu. Zwiedzający mogą zapoznać się z wybranymi rzemiosłami i wytwórczością wiejską, zaś w czasie zwiedzania obiektu zgłębić niezwykłą historię tego miejsca i regionu.

Badania archeologiczne, przeprowadzone w 2014 i 2017 roku odkryły wiele tajemnic z przeszłości. Istniejące w Milewsczyźnie grodzisko, powstało w X wieku i funkcjonowało do XII w. Gród otoczony był trzema wałami i prawdopodobnie trzema fosami.

Na terenie parku znajduje się zrekonstruowane średniowieczne grodzisko, wystawa średniowiecznych machin oblężniczych, zabytkowy i odnowiony wiatrak, średniowieczny gliniany piec chlebowy oraz sala etnograficzna, w której mieści się pracownia tkacka.

W pracowni tkackiej znajduje się wystawa zabytkowych, tkanin oraz artystycznych dywanów dwuosnowowych tkaczek z Gminy Korycin – Bernardy Rość oraz Agnieszki Iwanickiej.

W parku organizowane są warsztaty, pokazy oraz imprezy kulturalne. Najważniejszym cyklicznym wydarzeniem jest Festyn Archeologiczny. Impreza z roku na rok przyciąga większą ilość rekonstruktorów prezentujących czasy wczesnego średniowiecza. W czasie festynu prezentowane są dawne rzemiosła, pokazy uzbrojenia, turnieje oraz pokazy walk wojów średniowiecza.

W 2023 roku w Milewsczyźnie wybudowano kolejne obiekty – wczesnośredniowieczne grodzisko z dwiema chatami oraz Dom Dziedzictwa Rzemieślniczego. Obiekty w 2024 roku będą udostępnione turystom do zwiedzania.

W pobliskiej wsi Aulakowszczyzna znajduje się drugie grodzisko, które wymaga badań archeologicznych, aby uzyskać więcej informacji o historii tego miejsca.

Na terenie gminy warto zwrócić uwagę również na:

- Młyn wodny w Rudce - duża, dwukondygnacyjna budowla postawiona na wysokim kamienno-cementowym fundamencie. Wewnątrz zachowała się część wyposażenia. Obecnie jest własnością prywatną.
- Wczesnośredniowieczne grodzisko w Aulakowszczyźnie - malowniczo położone nad rzeką Kumiałką. Na północ od grodziska, nad Kumiałką zorganizowano miejsce, gdzie można przysiąść, odpocząć i zadumać się nad historią tych ziem patrząc na dawny gród.
- Wiatrak w Aulakowszczyźnie - w 2017 roku zajął I miejsce w Konkursie na Najlepiej Zachowany Zabytek Wiejskiego Budownictwa Drewnianego w Województwie Podlaskim.
- Wiatrak w Korycinie – zabytkowy paltrak z 1948 roku. W 2006 roku został przeniesiony ze wsi Zagórze do Korycina. Został odrestaurowany, a jego wnętrze zaadoptowano na obiekt noclegowy.
- Wiatrak w Szaciłowce - przy drodze Białystok – Korycin stoi młyn wiatrowy, popularnie zwany wiatrakiem typu holenderskiego lub holendrem. Konstrukctorem i budowniczym obiektu był Kazimierz Bartulewicz. Budowa trwała od 1932 do 1937 roku. Wiatrak pracował nieprzerwanie do 1948 roku. Obecnie stoi nieczynny, odrestaurowany z zewnątrz, bez skrzydeł i ze zdekompletowanymi urządzeniami przemiałowymi.
- Golgota Wschodu w Wyłudach - pomnik zwany „Golgotą Wschodu”, upamiętniający wszystkie ofiary zbrodniczego stalinowskiego systemu. Pomnik usytuowany na wzgórzu św. Izydora opodal wsi Wyłud, poświęcił w 2015 roku ks. bp Henryk Ciereszko. Jest to monumentalna budowla z kamieni zwieńczona statua Chrystusa Zmartwychwstałego oraz ustawionymi po bokach rzeźbami Matki Bożej i aniołów. Oprócz kamienia poświęconego Sawickiemu znajdziemy tu głaz upamiętniający sławnego matematyka Józefa Marcinkiewicza pochodzącego w nieodległej wsi Cimoszka, gm. Janów.
- Rynek w Korycinie z pomnikiem truskawkowej księżniczki – to miejsce cotygodniowych targów miejskich i jarmarków od 1651 roku. Dzisiejszy rynek, został zmodernizowany na początku naszego wieku. Usytuowany w jego centrum pomnik Truskawkowej Księżniczki nawiązuje do miana Stolicy Truskawki, którym szczyci się Korycin ze względu na popularność uprawy tego owocu w okolicy. Północna część rynku została zagospodarowana jako plac zabaw, znajdują się tu też patriotyczno-historyczne obeliski.

- Kościół pw. Znalezienia i Podwyższenia Krzyża Św. wraz z parkiem plebańskim - najważniejszy zabytek na terenie gminy Korycin. Jest pierwszą świątynią na korycińskiej ziemi. Ufundował ją w 1571 r. król Zygmunt August. W 1601 r. nową, również drewnianą, ale znacznie większą własnym kosztem zbudował kanclerz litewski Heronim Wołłowicz. W tym też roku, król Zygmunt III Waza erygował parafię korycińską i nadał świątyni tytuł Znalezienia i Podwyższenia Krzyża Świętego. Obecny, neogotycki kościół został zbudowany w latach 1899 -1905. Świątynię w stanie surowym konsekrował biskup Edward Ropp 11 września 1905 r. Kościół został mocno uszkodzony w sierpniu 1915 r. Wszystkie szkody naprawił w latach 1921-1923 ks. Antoni Walentyłowicz. Także wydarzenia II wojny światowej nie oszczędziły świątyni korycińskiej. W nocy z 29 na 30 lipca 1944 r. cofający się Niemcy podminowali wieże kościoła. Pod jedną z wież eksplodował materiał wybuchowy. Wieża została zburzona, a w samej świątyni pojawiły się duże zniszczenia. Po zakończeniu działań wojennych przystąpiono do odbudowy kościoła. W 1945 r. naprawiono ściany, odbudowano sklepienie i dach. Od 1947 r. budowano i remontowano wieże. Budowę wieży zakończono w 1972 r.

Koryciński kościół wraz z otaczającym terenem ogrodzonym kamiennym murem, czterema drewnianymi kapliczkami oraz czworokątną dzwonnica z kamienia zbudowaną około 1744 r. tworzy harmonijny zabytkowy zespół kościelny. Zespół kościelno - parkowy, wraz z świętymi źródłami i obrazem Matki Boskiej, jest dominującym i ważnym elementem w krajobrazie kulturowym Korycina i okolic.

- Miejsce pamięci - dawny cmentarz żydowski w Korycinie - położony jest około 2 km na południowy wschód, przy drodze do Jasionówki i Knyszyna. Nekropolię zniszczyli Niemcy podczas II wojny światowej. Zarówno kamienne ogrodzenie, jak i większość macew zużyto na budowę drogi, a teren cmentarza zaorano. Podczas prac dokumentacyjnych w latach 80. XX wieku było tam zaledwie kilka nagrobków. W 2016 roku cmentarz solidnie ogrodzono i oznaczono.
- Kościół parafialny w Bombli - posiada barokowy, drewniany ołtarz prawdopodobnie pochodzący z poł. XVIII wieku. W polu głównym znajduje się wnęka z rzeźbą Matki Bożej, a w zwieńczeniu krucyfiks (XVIII w.) na tle obłoków, Oka Opatrzności i promienistej glorii, barokowe rzeźby aniołków (XVIII w.). Na szczególną uwagę zasługuje obraz Ostatnia Wieczera Joanna Jacoba Eybelwissera, przywieziony z Bukowca z 1742 roku. Obok kościoła znajdują się groby duszpasterzy i okazały drewniany krzyż.

- Cmentarz z czasów I wojny światowej - w 1915 roku pod Korycinem nad rzeką Brzozówką toczyły się ciężkie walki między wojskami niemieckimi i rosyjskimi. Świadectwem materialnym walk z okresu I wojny światowej jest cmentarz, usytuowany na gruntach wsi Kumiała, na wzgórzu po prawej stronie drogi wiodącej ze wsi na zachód do Bobrowki. Spoczywa tam ponad 140 żołnierzy niemieckich poległych podczas tych zmagania. Obiekt jest ogrodzony i uporządkowany, widoczne są jeszcze ślady mogił. Poległych upamiętnia głaz z inskrypcją.
- Kapliczki w Brodach - na terenie wsi zachowały się dwie murowane kapliczki przydrożne. Obie pochodzą najprawdopodobniej z XIX wieku.

6.5.2 Turystyka

Gmina rozciąga się od skraju Puszczy Knyszyńskiej po nieodległy Biebrzański Park Narodowy. Nie ma na swoim terenie obszarów chronionych, ale posiada piękne tereny jak doliny rzek Kumiałki i Brzozówki. Gmina Korycin mimo, że jest gminą rolniczą, od wielu lat stale rozwija infrastrukturę turystyczno – rekreacyjną, aby stwarzać możliwości uprawiania turystyki aktywnej.

INFRASTRUKTURA TURYSTYCZNO – REKREACYJNA

1. Zalew w Korycinie wraz z plażą i infrastrukturą rekreacyjną.

Ten niewielki zbiornik wodny położony przy trasie Białystok - Suwałki jest stosunkowo nowym obiektem założonym na rzece Kumiałka, oddanym do użytku we wrześniu 2002 roku. Dzięki dofinansowaniu ze środków unijnych w 2019 roku została stworzona infrastruktura reakcyjna oraz plaża. Obecnie jest to miejsce bardzo uczęszczane w sezonie turystycznym. Przy zalewie znajduje się piaszczysta plaża z prysznicem, 2 place zabaw dla dzieci, pole do mini golfa, 2 boiska do plażowej piłki siatkowej, malownicze pergole z ławeczkami, stolami otoczone roślinnością. Dodatkowo, wzdłuż alei spacerowej znajdują się gazony w których rosną różne odmiany truskawek.

Teren wyposażony jest też w parking dla rowerów.

Nad zalewem znajduje się wypożyczalnia sprzętu wodnego – kajaków, rowerów wodnych, łódki czy tratw. Tratwy są zadaszone, wyposażone w stoły i ławki.

2. Zalew Szumowo – Olszynka

Zbiornik wodny został założony na rzece Kumiałka i oddany do użytku w 2014 roku. W 2022 roku w miejscowości Zabrodzie została oddana do użytku infrastruktura, która powstała z udziałem środków UE. Zbudowana została wiata drewniana z grillem oraz pomost, plac zabaw, ławki drewniane, ustawione wzdłuż ścieżki prowadzącej na plażę, kosze na śmieci, stół edukacyjny, zadrukowany informacjami turystycznymi, z dwoma siedziskami. Teren jest oświetlony lampami solarnymi.

3. Miejsce rekreacyjno – wypoczynkowe na szlaki rzeki Kumiałka we wsi Szumowo, które powstało ze środków UE w 2022 roku. W ramach projektu powstała mała architektura na którą składa się: altana ażurowa, toaleta, palenisko na ognisko, pomost, ogrodzenie, plaża, parking. Teren ten zyskał również nowe nasadzenia krzewów i drzew. Mieszkańcy, turyści zmotoryzowani, kajakarze, rowerzyści czy uprawiający Nordic walking mogą zatrzymać się, odpocząć czy zrelaksować przy ognisku.
4. Miejsce rekreacyjno - wypoczynkowe wraz z plażą przy Parku Kulturowym Korycin - Milewsczyczna położone jest malowniczo przy brzegu rzeki Kumiałka. Turyści odwiedzający Park mogą skorzystać z wiat krytych strzechą z ławami i stołami. W jednej z wiat znajduje się grill, a tuż obok miejsce ogniskowe. Na terenie Parku znajduje się parking dla rowerów oraz miejsca postojowe dla camperów. Turyści mogą korzystać z łazienek i podłączenia do prądu.
5. Parking turystyczny oraz toaleta publiczna w Korycinie -w 2021 roku w ramach projektu dofinansowanego ze środków UE pn. **„Rozwój turystyki aktywnej napędzanej dziedzictwem pogranicza”** powstały w centrum Korycina miejsca parkingowe wraz z oświetleniem, publiczną toaletą i ekranem multimedialnym na materiały promocyjne i informacyjne.
6. Miasteczko rowerowe i wypożyczalnia rowerów w Korycinie – w 2021 roku ramach projektu **„Rewitalizacja części centrum Korycina – remont budynku, budowa miasteczkaruchu drogowego, placu zabaw oraz utwardzenie terenu”** wykonano: remont budynku gospodarczego na potrzeby serwisu i magazynu rowerów, składane miasteczko ruchu drogowego i plac zabaw dla dzieci, oraz zakupiono 40 szt. rowerów wraz z wyposażeniem i akcesoriami, maty i znaki drogowe.
7. Szlaki turystyczne:

7.1 Szlak rowerowy Janów – Korycin (24 km) – oznakowany kolorem zielonym (został odnowiony w 2022 roku) prowadzi lokalnymi drogami, biegnącymi w niewielkim oddaleniu od rzeki Kumiałki. Podróżując rowerem, obok pięknej doliny Kumiałki zobaczymy ciekawą rzeźbę terenu - Wzgórza Szumowskie. Atrakcją szlaku są średniowieczne grodziska w Aulakowszczyźnie i w Parku Kulturowym Korycin – Milewszczyzna oraz młyny wodne w Romaszkówce i Rudce.

7.2 Szlak rowerowy Korycin – Suchowola (69 km) – oznakowany kolorem niebieskim, prowadzi w większości drogami lokalnymi przez historyczne, XVI - XVII wieczne miejscowości, powstałe w trakcie kolonizacji królewskiej Puszczy Nowodworskiej (Korycin, Okopy, Suchowola). Na trasie można zobaczyć liczne, typowe dla Sokólszczyzny drewniane, ozdobne krzyże przydrożne oraz kapliczki. Dodatkową atrakcją szlaku, zwłaszcza późną wiosną, są urokliwe tereny otuliny Biebrzańskiego Parku Narodowego, z występującymi tam licznymi gatunkami ptactwa wodno - błotnego.

7.3 Szlak pieszy PL – 2577 - "Kumiałka - Biebrza" (66 km) znakowany kolorem zielonym zaczyna się w Janowie i do Korycina biegnie wzdłuż rzeki Kumiałki. Po drodze można zobaczyć średniowieczne grodziska w Aulakowszczyźnie, w Parku Kulturowym Korycin – Milewszczyzna oraz młyn wodny w Romaszkówce i Rudce. Dalej trasa prowadzi z Korycina do Suchowoli przez sosnowe lasy oraz łąki nad rzeką Brzozówka, stanowiące skraj Biebrzańskiego Parku Narodowego. Ten odcinek to dodatkowy walor szlaku, cenny szczególnie dla miłośników przyrody. Szlak pieszy został tak poprowadzony, by można go było pokonywać etapami, gdyż biegnie przez miejscowości połączone komunikacją PKS.

7.4 Szlak – Nordic walking park Korycin

Kierując się ideą propagowania turystyki jako istotnego elementu rozwoju obszarów wiejskich, wzmacniania integracji społecznej i pobudzania aktywności lokalnej, podniesienia świadomości turystycznej w oczach mieszkańców oraz propagowania zdrowego i aktywnego stylu życia, w Gminie Korycin powstała, obok wytyczonych wcześniej pieszej, rowerowej i kajakowej, certyfikowana sieć tras do uprawiania nordic walking pn. Nordic Walking Park „Korycin”. Jest to przykład idealnej aktywności

prozdrowotnej, ale także znakomity trening wytrzymałości, przynoszący korzyści już podczas niskiej intensywności marszu.

Wejścia na trasy zlokalizowano na terenie rekreacyjnym przy zalewie w Korycinie. W skład szlaku wchodzi dwie trasy: zielona - 4,5 km i czerwona –6,9 km. Każda ma formę pętli umożliwiającej włączenie się w dowolnym miejscu, skracanie bądź wydłużanie dystansu lub zmianę kierunku marszu. Trasy oznakowane są przy pomocy tabliczek. Szlaki poprowadzono chodnikami, asfaltowymi drogami i gruntowymi ścieżkami. Łączna długość tras wynosi 11,4 km. Na starcie zainstalowano tablicę informacyjną zawierającą mapę z zaznaczonym przebiegiem tras, podstawowymi informacjami na temat techniki, doboru sprzętu i walorów zdrowotnych nordic walking oraz kodem QR, umożliwiającym pobranie tras na urządzenie mobilne. Zaprezentowano również ćwiczenia fizyczne pozwalające na wykonanie rozgrzewki, wzmocnienie mięśni oraz ćwiczenia rozciągające.

Projekt Innowacyjne Trasy Marszowe

Prezentacja tras

Nordic Walking Park KORYCIN

Gmina Korycin

NORDIC WALKING

Nordic walking to forma marszu z ruchliwym odciążeniem, w której uczestnicy używają specjalnych kijków, których użycie ułatwia ruch i zwiększa efektywność marszu. Nordic walking to forma marszu, w której uczestnicy używają specjalnych kijków, których użycie ułatwia ruch i zwiększa efektywność marszu.

TRZY POZIOMOŚCI NA JAKICH MOŻNA TRENOWAĆ NORDIC WALKING

- 1. Poziomość rekreacyjna** - przeznaczona dla osób, które chcą rozpocząć Nordic walking. Nie wymaga specjalnych umiejętności. Długość trasy: 4,5 km (zielona) i 6,9 km (czerwona).
- 2. Poziomość rekreacyjna** - przeznaczona dla osób, które chcą rozpocząć Nordic walking. Nie wymaga specjalnych umiejętności. Długość trasy: 4,5 km (zielona) i 6,9 km (czerwona).
- 3. Poziomość rekreacyjna** - przeznaczona dla osób, które chcą rozpocząć Nordic walking. Nie wymaga specjalnych umiejętności. Długość trasy: 4,5 km (zielona) i 6,9 km (czerwona).

TECHNIKA NORDIC WALKING

TRZY POZIOMOŚCI NA JAKICH MOŻNA TRENOWAĆ NORDIC WALKING

- 1. Poziomość rekreacyjna** - przeznaczona dla osób, które chcą rozpocząć Nordic walking. Nie wymaga specjalnych umiejętności. Długość trasy: 4,5 km (zielona) i 6,9 km (czerwona).
- 2. Poziomość rekreacyjna** - przeznaczona dla osób, które chcą rozpocząć Nordic walking. Nie wymaga specjalnych umiejętności. Długość trasy: 4,5 km (zielona) i 6,9 km (czerwona).
- 3. Poziomość rekreacyjna** - przeznaczona dla osób, które chcą rozpocząć Nordic walking. Nie wymaga specjalnych umiejętności. Długość trasy: 4,5 km (zielona) i 6,9 km (czerwona).

NORDIC WALKING PARK „KORYCIN”

Nordic Walking Park w Korycinie to teren rekreacyjny zlokalizowany przy zalewie w Korycinie. Park oferuje dwie trasy: zieloną (4,5 km) i czerwoną (6,9 km). Trasy oznakowane są przy pomocy tabliczek. Szlaki poprowadzono chodnikami, asfaltowymi drogami i gruntowymi ścieżkami. Łączna długość tras wynosi 11,4 km. Na starcie zainstalowano tablicę informacyjną zawierającą mapę z zaznaczonym przebiegiem tras, podstawowymi informacjami na temat techniki, doboru sprzętu i walorów zdrowotnych nordic walking oraz kodem QR, umożliwiającym pobranie tras na urządzenie mobilne.

„KORYCIN” NORDIC WALKING PARK

Nordic Walking Park w Korycinie to teren rekreacyjny zlokalizowany przy zalewie w Korycinie. Park oferuje dwie trasy: zieloną (4,5 km) i czerwoną (6,9 km). Trasy oznakowane są przy pomocy tabliczek. Szlaki poprowadzono chodnikami, asfaltowymi drogami i gruntowymi ścieżkami. Łączna długość tras wynosi 11,4 km. Na starcie zainstalowano tablicę informacyjną zawierającą mapę z zaznaczonym przebiegiem tras, podstawowymi informacjami na temat techniki, doboru sprzętu i walorów zdrowotnych nordic walking oraz kodem QR, umożliwiającym pobranie tras na urządzenie mobilne.

TECHNIKA NORDIC WALKING

TRZY POZIOMOŚCI NA JAKICH MOŻNA TRENOWAĆ NORDIC WALKING

- 1. Poziomość rekreacyjna** - przeznaczona dla osób, które chcą rozpocząć Nordic walking. Nie wymaga specjalnych umiejętności. Długość trasy: 4,5 km (zielona) i 6,9 km (czerwona).
- 2. Poziomość rekreacyjna** - przeznaczona dla osób, które chcą rozpocząć Nordic walking. Nie wymaga specjalnych umiejętności. Długość trasy: 4,5 km (zielona) i 6,9 km (czerwona).
- 3. Poziomość rekreacyjna** - przeznaczona dla osób, które chcą rozpocząć Nordic walking. Nie wymaga specjalnych umiejętności. Długość trasy: 4,5 km (zielona) i 6,9 km (czerwona).

TECHNIKA NORDIC WALKING

TRZY POZIOMOŚCI NA JAKICH MOŻNA TRENOWAĆ NORDIC WALKING

- 1. Poziomość rekreacyjna** - przeznaczona dla osób, które chcą rozpocząć Nordic walking. Nie wymaga specjalnych umiejętności. Długość trasy: 4,5 km (zielona) i 6,9 km (czerwona).
- 2. Poziomość rekreacyjna** - przeznaczona dla osób, które chcą rozpocząć Nordic walking. Nie wymaga specjalnych umiejętności. Długość trasy: 4,5 km (zielona) i 6,9 km (czerwona).
- 3. Poziomość rekreacyjna** - przeznaczona dla osób, które chcą rozpocząć Nordic walking. Nie wymaga specjalnych umiejętności. Długość trasy: 4,5 km (zielona) i 6,9 km (czerwona).

TECHNIKA NORDIC WALKING

TRZY POZIOMOŚCI NA JAKICH MOŻNA TRENOWAĆ NORDIC WALKING

- 1. Poziomość rekreacyjna** - przeznaczona dla osób, które chcą rozpocząć Nordic walking. Nie wymaga specjalnych umiejętności. Długość trasy: 4,5 km (zielona) i 6,9 km (czerwona).
- 2. Poziomość rekreacyjna** - przeznaczona dla osób, które chcą rozpocząć Nordic walking. Nie wymaga specjalnych umiejętności. Długość trasy: 4,5 km (zielona) i 6,9 km (czerwona).
- 3. Poziomość rekreacyjna** - przeznaczona dla osób, które chcą rozpocząć Nordic walking. Nie wymaga specjalnych umiejętności. Długość trasy: 4,5 km (zielona) i 6,9 km (czerwona).

8. Informacja turystyczna

W obecnej chwili Gmina Korycin nie posiada jeszcze oficjalnie certyfikowanego Punktu Informacji Turystycznej. Niemniej jednak, turystom zarówno z kraju, jak i zagranicy, jest

udzielana obszerna pomoc informacyjna bezpośrednio w siedzibie Urzędu Gminy Korycin oraz w Parku Kulturowym Korycin – Milewsczyzna, zarówno osobiście, telefonicznie, jak i drogą elektroniczną. Wspieramy również turystów, dostarczając im różnorodne materiały promocyjne, takie jak foldery oraz mapy turystyczne.

Warto dodać, że już w 2024 roku planowane jest otwarcie profesjonalnego Punktu Informacji Turystycznej w Domu Dziedzictwa, który znajduje się przy Parku Kulturowym Korycin – Milewsczyzna. To inicjatywa, która ma na celu jeszcze lepsze zaspokojenie potrzeb turystów, zapewniając im kompleksową obsługę informacyjną i pomagając odkrywać piękno regionu.

9. Baza noclegowo – gastronomiczna

Brak dobrze rozwiniętej bazy noclegowej i gastronomicznej w gminie Korycin może negatywnie wpłynąć na rozwój turystyki. Turystom może być trudniej znaleźć odpowiednie miejsca do noclegu i wyżywienia, co może ograniczać ich pobyt i skłaniać do wyboru innych destynacji. To z kolei może skutkować mniejszym napływem turystów, co ma wpływ na lokalną gospodarkę, utrudnia rozwijanie usług turystycznych i promowanie atrakcji regionu. Inwestycje w infrastrukturę turystyczną, takie jak kwatery agroturystyczne, kwatery prywatne, pensjonaty i restauracje, mogą przyczynić się do przyciągnięcia większej liczby turystów i rozwoju gminy Korycin jako atrakcyjnego miejsca do odwiedzenia.

6.5.3 Sport

Baza sportowa w gminie Korycin jest dobrze rozwinięta i oferuje różnorodne możliwości aktywności sportowej dla mieszkańców i odwiedzających. W skład tej bazy wchodzi:

- Strefa Rodzinna - jest to kompleks oddany do użytku 11.11.2019 r. do którego należą: 2 korty tenisowe, boisko do gry w piłkę nożną Street Soccer, boisko do siatkówki oraz koszykówki i wiata rekreacyjna.
- Kompleks sportowy w którego skład wchodzi boisko do piłki nożnej z infrastrukturą sanitarną,
- Kompleks „Orlik 2012”
- Siłownia
- ścieżki do biegania i rowerowe.

Ponadto, istnieją kluby sportowe i sekcje sportowe, które promują zdrowy tryb życia oraz rozwijają talent sportowy dzieci, młodzieży oraz dorosłych mieszkańców gminy. To miejsce sprzyja aktywności fizycznej i propagowaniu sportu w społeczności lokalnej.

6.6 Polityka społeczna⁶

Politykę społeczną gminy realizuje Gminny Ośrodek Pomocy Społecznej w Korycinie, który jest jednostką organizacyjną i budżetową Gminy Korycin działającą na podstawie Uchwały Rady Gminy Nr II/4/90 z dnia 10 czerwca 1990 roku w sprawie utworzenia Gminnego Ośrodka Pomocy Społecznej w Korycinie. Przedmiotem działania Ośrodka jest zaspakajanie niezbędnych potrzeb życiowych osób i rodzin oraz umożliwienie im bytowania w warunkach odpowiadających godności człowieka. Gminny Ośrodek Pomocy Społecznej w Korycinie w 2022 roku na realizację zadań własnych i zadań zleconych wydatkował kwotę 5 112 934,05 zł., z czego:

- ze środków budżetu gminy: 393 893,98 zł.
- ze środków budżetu państwa: 4 719 040,07 zł.

W 2022 roku pomocą społeczną objętych było 177 rodzin (314 osoby). Problemy społeczne na terenie Gminy Korycin, na podstawie, których przyznawane były świadczenia pomocy społecznej:

- Ubóstwo
- Potrzeba ochrony macierzyństwa w tym: potrzeba ochrony wielodzietności
- Bezrobocie
- Niepełnosprawność
- Długotrwała lub ciężka choroba
- Alkoholizm
- Zdarzenie losowe

Świadczenia z pomocy społecznej uregulowane zostały w ustawie z dnia 12 marca 2004r. o pomocy społecznej (Dz. U. z 2021 r., poz. 2268 z późn. zm.). Świadczenia pomocy społecznej są zróżnicowane, niektóre z nich mają charakter obligatoryjny, a inne fakultatywny. Każdy rodzaj świadczenia ma ustawowo określone przesłanki będące podstawą ich przyznania.

⁶ Raport o stanie Gminy Korycin za 2022 rok

Do świadczeń niepieniężnych realizowanych przez Gminny Ośrodek Pomocy Społecznej w Korycinie należą:

- Praca socjalna

Praca socjalna świadczona jest na rzecz poprawy funkcjonowania osób i rodzin w ich środowisku społecznym. Prowadzona jest z osobami i rodzinami w celu rozwinięcia lub wzmocnienia ich aktywności i samodzielności życiowej oraz ze społecznością lokalną w celu zapewnienia współpracy i koordynacji działań instytucji i organizacji istotnych dla zaspokajania potrzeb członków społeczności. Praca socjalna to także stały kontakt z rodziną i wspieranie jej w pokonywaniu trudności, jakie napotyka w codziennym życiu. Praca socjalna jest świadczeniem pomocy społecznej niezależnym od dochodu rodziny. W roku 2022 pracownicy socjalni prowadzili pracę socjalną w 114 rodzinach (353 osób) korzystających z pomocy społecznej.

- Poradnictwo specjalistyczne

Poradnictwo specjalistyczne świadczone jest osobom i rodzinom, które mają trudności lub wykazują potrzebę wsparcia w rozwiązywaniu swoich problemów życiowych, bez względu na posiadany dochód. Realizacją tego zadania zajmują się pracownicy socjalni przy współpracy m.in. z pedagogiem szkolnym, lekarzem, terapeutą, kuratorem społecznym i sądowym oraz psychologiem, a także policją.

- Zapewnienie posiłku

Realizacja zadania polegała na dożywianiu dzieci i młodzieży w szkołach i przedszkolach w ramach programu „Posiłek w szkole i w domu”. Dożywianiem objęto 122 dzieci i młodzieży z terenu Gminy Korycin, na co wydatkowano kwotę 191 918, 23zł.

- Domy pomocy społecznej

Kolejnym zadaniem własnym gminy o charakterze obowiązkowym jest kierowanie do domu pomocy społecznej i ponoszenie odpłatności za pobyt mieszkańca gminy w tym domu. Prawo do umieszczenia w domu pomocy społecznej przysługuje osobie wymagającej całodobowej opieki z powodu wieku, choroby lub niepełnosprawności, niemogącej samodzielnie funkcjonować w codziennym życiu, której nie można zapewnić niezbędnej pomocy w formie usług opiekuńczych. Zgodnie z ustawą o pomocy społecznej koszty pobytu w domu pomocy społecznej pokrywa mieszkaniowiec domu w wysokości 70% swojego dochodu. Pozostałą kwotę do wysokości całkowitych kosztów utrzymania w placówce dopłaca rodzina i gmina, z której pochodzi osoba umieszczona w domu pomocy społecznej. Od stycznia 2021 roku

1 osoba z terenu Gminy Korycin przebywa w Domu Pomocy Społecznej w Choroszczy. Z tego tytułu w 2022 roku, gmina poniosła koszt w wysokości 47 944, 49zł.

- Udzielenie schronienia

Osoba lub rodzina ma prawo do schronienia, jeżeli jest tego pozbawiona. Udzielenie schronienia następuje przez przyznanie tymczasowego schronienia w noclegowni, schronisku dla osób bezdomnych albo schronisku dla osób bezdomnych z usługami opiekuńczymi. W roku 2022 Gminny Ośrodek Pomocy Społecznej w Korycinie został obciążony tytułem refundacji kosztów pomocy udzielonej, w formie tymczasowego schronienia w schronisku dla osób bezdomnych Schronisko "Tylko" Caritas Archidiecezji Warszawskiej w Warszawie, za pobyt 1 osoby z Gminy Korycin. Został poniesiony koszt w wysokości 1 580 zł ze środków własnych budżetu gminy.

- Składki na ubezpieczenie zdrowotne

Składki na ubezpieczenia zdrowotne były opłacane za 3 osoby otrzymujące zasiłki stałe niepodlegające obowiązkowi ubezpieczenia zdrowotnego z innego tytułu w łącznej 1 814,76 zł.

- Zespół Interdyscyplinarny

Ofiarom przemocy udzielono: pomocy finansowej, wskazano możliwość skorzystania z pomocy psychologicznej, prawnej oraz w formie poradnictwa medycznego, zawodowego i rodzinnego, ustalono zajęcia dydaktyczno-wyrównawcze dla dzieci, świadczone pracę socjalną, cykliczne wizyty policji, udzielano informacji o możliwościach prawnych dotyczących zobowiązania poddania osoby, wobec której istnieje podejrzenie, że stosuje przemoc w rodzinie, do poddania się leczeniu odwykowemu, skierowanie do udziału w grupie wsparcia dla osób uzależnionych i współuzależnionych, kierowano na konsultacje w poradni psychologiczno-pedagogicznej.

- Karta Dużej Rodziny

Karty Dużej Rodziny przysługuje wszystkim rodzicom oraz małżonkom rodziców, którzy mają lub mieli na utrzymaniu łącznie co najmniej troje dzieci.

- Zasiłek rodzinny

Zasiłek rodzinny to świadczenie mające na celu częściowe pokrycie kosztów wynikających z utrzymania dziecka. Otrzymuje się go do ukończenia przez dziecko 18 roku życia, ukończenia przez dziecko nauki w szkole (jednak nie dłużej niż do ukończenia 21 roku życia) lub do 24 roku życia dziecka, jeśli kontynuuje naukę w szkole lub na uczelni wyższej i legitymuje się orzeczeniem o umiarkowanym bądź znacznym stopniu niepełnosprawności.

- Jednorazowa zapomoga z tytułu urodzenia się dziecka

Jednorazowa zapomoga z tytułu urodzenia się dziecka przyznawana jest matce lub ojcu dziecka, opiekunowi prawnemu albo opiekunowi faktycznemu, jeśli dochód rodziny w przeliczeniu na osobę nie przekracza 1922,00 zł netto. Wysokość świadczenia wynosi 1000,00 zł na jedno dziecko.

- Świadczenie rodzicielskie

Świadczenie rodzicielskie przysługuje osobom, którym urodziło się dziecko, a które nie otrzymują zasiłku macierzyńskiego lub uposażenia macierzyńskiego. Wysokość świadczenia wynosi 1 000,00 zł.

- Wsparcie kobiet w ciąży i rodzin „Za życiem”

Jednym z elementów Programu „Za Życiem” jest wypłata jednorazowego świadczenia pieniężnego w wysokości 4 000,00 zł z tytułu urodzenia się dziecka, u którego zdiagnozowano ciężkie i nieodwracalne upośledzenie albo nieuleczalną chorobę zagrażającą jego życiu, które powstały w prenatalnym okresie rozwoju dziecka lub w czasie porodu.

6.7 Sfera gospodarcza

Korycin jest gminą rolniczą, do czego predysponuje ją struktura gruntów, w których dominującą pozycję odgrywają grunty rolne, stanowiące blisko 85% powierzchni gminy i aktywną turystycznie. Istnieją też tam niewielkie firmy. Zgodnie z CEIDG z dnia 12.04.2023 roku, liczba aktywnych działalności gospodarczych zarejestrowanych na terenie Gminy Korycin to 106 podmiotów. Są to głównie firmy usługowe, w tym weterynarz, roboty budowlane, usługi koło rolnicze, sklepy spożywcze, fryzjer, mechanik, gastronomia, przeprowadzki, sprzątanie, usługi reklamowe, szkolenia, transport drogowy, działalność fizjoterapeutyczna, informatyk i produkcja spożywcza (w tym słynny Ser Koryciński).

Największe firmy na terenie gminy Korycin to:

- EDMASZ Edward Nowicki Spółka Jawna
- KONAR Sp. z o.o.
- PECTUR Sp. z o.o.
- PHU „FARMER” Jolanta Siwicka
- JAR-DREW Jarosław Urban
- Młyn ROMASZKÓWKA

- DOSTA Sp. z o.o.
- BIESIADA WESELNA Bienasz i Wspólnicy Spółka Jawna
- Vexo Sp. z o.o.
- ZDANEWICZ AUTO SERWIS Piotr Zdanewicz
- Zarzeczy Sp. z o.o.
- EMER Sp. z o.o.

6.8 Bezrobocie

Obecnie bezrobotni zarejestrowani na terenie województwa podlaskiego to 31,3 tys. osób, zaś stopa bezrobocia na Podlasiu kształtuje się na poziomie 7,3% . Bezrobocie na obszarze Gminy Korycin wg stanu na dzień 31.12.2022r. przedstawia się następująco: zarejestrowano 74 bezrobotnych, w tym 29 kobiet, 45 mężczyzn.

Wyszczególnienie⁷ Stan na 30.04.2023r.	Bezrobotni	Stopa bezrobocia w %
POLSKA	821,9 tys.	5,2
Woj. PODLASKIE	31,3 tys.	7,3
powiat sokólski	2,4 tys.	11,0
Gmina Korycin	74osoby	4,1

Najważniejszą kwestią w walce z bezrobociem jest likwidacja jego przyczyn. Prowadzona jest ona przeważnie poprzez pracę socjalną zmierzającą do mobilizacji potrzebujących w poszukiwaniu zatrudnienia. Wśród osób bezrobotnych znajdują się osoby młode absolwenci szkół, którzy coraz częściej w poszukiwaniu pracy migrują w inne rejony Polski. Gmina powinna skoncentrować wysiłki na uruchomienie odpowiednich mechanizmów, które w perspektywie przyniosłyby ofertę pracy dla ludzi młodych. Osoby bezrobotne często wykazują brak aktywności w rozwiązywaniu problemów przyjmując postawę roszczeniową wobec instytucji świadczących pomoc. Skutkuje ono utrwalonymi negatywnymi wzorcami zachowań tj. nadużywaniem alkoholu. Wobec osób wykluczonych społecznie i zagrożonych wykluczeniem należy uruchamiać oprócz działań osłonowych także nowe formy aktywizujące i wspierające do samodzielnego przezwyciężenia trudnych sytuacji.

⁷ tat.gov.pl/obszary-tematyczne/rynek-pracy/bezrobocie-rejestrowane/bezrobotni-zarejestrowani-i-stop-bezrobocia-stand-w-koncu-kwietnia-2023-r-,2,129.html

Kierunki działań podejmowane w celu walki z bezrobociem przez Gminny Ośrodek Pomocy Społecznej, Powiatowy Urząd Pracy i Urząd Gminy Korycin to:

- Objęcie pracą socjalną osób długotrwale bezrobotnych, tak by zachęcić je do systematycznego poszukiwania zatrudnienia.
- Udzielanie osobom bezrobotnym wszechstronnej pomocy w zakresie poradnictwa.
- Objęcie pomocą materialną rodzin dotkniętych problemem bezrobocia.

Współpraca z Powiatowym Urzędem Pracy w zakresie rozwoju form zatrudnienia na terenie gminy :

- organizowanie prac społecznie użytecznych,
- organizowanie prac interwencyjnych i robót publicznych,
- promowanie szkoleń,
- tworzenie na terenie Gminy sprzyjającego klimatu dla potencjalnych inwestorów mogących tworzyć nowe miejsca pracy.

6.9 Infrastruktura wodociągowo - kanalizacyjna

Na terenie gminy Korycin funkcjonują 3 stacje uzdatniania wody w ramach zbiorczej sieci wodociągowej od długości 109,02 km. Do sieci wodociągowej podłączonych jest 887 budynków mieszkalnych. Zarówno sieć wodociągowa, jak i stacje uzdatniania wody wymagają modernizacji w kolejnych latach.

Część ludności w gospodarstwach domowych na obszarze poza miejscowością Korycin posiada własne studnie głębinowe.

Na obszarze gminy istnieje zbiorcza sieć kanalizacji sanitarnej o długości 7,71 km. Funkcjonuje jedna oczyszczalnia ścieków o przepustowości 160,00 m³/dobę. W chwili obecnej jest ona modernizowana i rozbudowywana. Do zbiorczej sieci kanalizacyjnej podłączone są 184 budynki mieszkalne.

W gminie istnieją również indywidualne wiejskie oczyszczalnie ścieków w liczbie 355 sztuk.

6.10 Infrastruktura komunikacyjna

System komunikacyjny gminy stanowi sieć drogowa i komunikacja autobusowa PKS. W granicach administracyjnych gminy występują drogi gminne, powiatowe i jedna droga krajowa. Układ sieci drogowej stanowi wystarczająco dogodny system komunikacyjny dla mieszkańców gminy. Problemem natomiast staje się niedostateczny stan nawierzchni wielu spośród istniejących dróg oraz ich niektóre parametry techniczne, nie odpowiadające wymogom zwiększającego się natężenia ruchu oraz bezpieczeństwa (przede wszystkim brak utwardzenia). Należy dążyć do zwiększenia ilości dróg o nawierzchni utwardzonej. Parametry istniejących dróg nie odpowiadają współczesnym wymaganiom, co wyraża się szczególnie brakiem dostatecznej nośności nawierzchni. Dlatego wymagana jest poprawa stanu technicznego dróg. Z analizy układu dróg publicznych wynika, że sieć tych dróg jest wystarczająca do obsługi istniejącej sieci osadniczej. Stan techniczny dróg jest jednak niezadowalający.

Przez teren gminy przebiega droga krajowa S 8 zaliczona do dróg ekspresowych (Granica Państwa – Suwałki – Augustów – Korycin – Białystok – Warszawa – Wrocław).

Problemem jest brak ścieżki rowerowej, chodników wzdłuż drogi krajowej oraz brak bezpiecznych przejść dla pieszych oraz lewoskrętów.

Sieć drogową uzupełnia droga wojewódzka:

Nr 671 Korycin – Knyszyn – Tykocin – Jeżewo – Sokoły, a także 17 dróg powiatowych oraz 147 dróg gminnych. Dzięki korzystnemu położeniu gmina Korycin jest włączona w krajowy układ komunikacyjny.

Korycin stanie się jeszcze bardziej istotnym węzłem komunikacyjnym po wybudowaniu planowanej VIA CARPATII, która w okolicach Korycina przetnie (i połączy węzłem) drogę S8. W chwili obecnej planowana jest budowa tej drogi na trasie S16 do Knyszyna.

W ostatnich latach na terenie gminy przebudowanych zostało ok. 30 km dróg lokalnych, które tworzą w tej chwili dobrą i spójną sieć.

Sieć dróg gminnych⁸

⁸ dane z UG

Ogółem	Drogi nieulepszone brukowe (km)	Drogi asfaltowe (km)	Drogi żwirowe (km)	Drogi ulepszone kostka betonowa (km)	Drogi naturalne (z gruntu rodzimego) (km)
Drogi z nawierzchnią utwardzoną -64,1 km	1,02	24,13	29,07	-	9,89
Drogi bez nawierzchni utwardzonej - 137,29 km	-	-	-	0,343	136,94

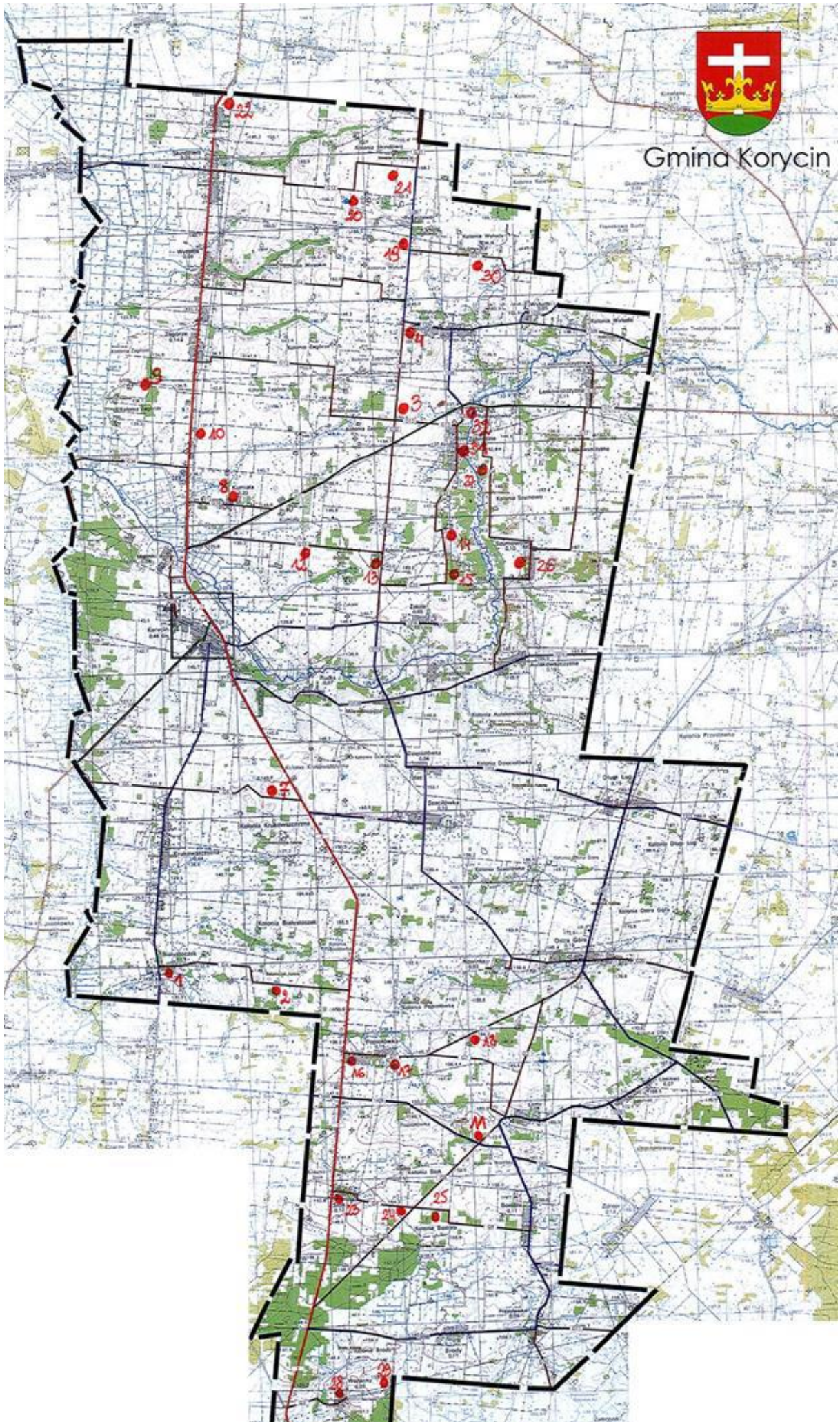
Od 2020 roku na terenie Gminy Korycin obowiązuje uchwała określająca przystanki komunikacyjne, dzięki której operatorzy i przewoźnicy wykonujący regularne przewozy osób w publicznym transporcie zbiorowym będą mogli realizować transport publiczny - Uchwała Nr XV/116/2020 Rady Gminy Korycin z dnia 16 lipca 2020 r. w sprawie określenia przystanków komunikacyjnych, których właścicielem jest Gmina Korycin oraz warunków i zasad korzystania z tych przystanków. Na terenie gminy zlokalizowane są 32 przystanki komunikacyjne będące własnością gminy Korycin oraz obowiązują 3 linie komunikacyjne. Sukcesywnie są one remontowane ze środków własnych Gminy.

Poniżej przedstawiono schemat sieci przystanków gminnych.⁹

⁹Raport o stanie Gminy Korycin za 2022 rok



Gmina Korycin



6.11 Gospodarka odpadami

Gospodarkę odpadami stałymi od 01.2023 r. prowadzi Urząd Gminy Korycin. Mieszkańcy indywidualnie składają deklaracje. Odpady na terenie gminy Korycin są zbierane w sposób selektywny, odbierany jest także popiół i odpady biodegradowalne. Prowadzony jest Punkt Selektywnego Zbierania Odpadów Komunalnych w Korycinie przy ul. Grodzieńskiej, do którego można dostarczyć odpady wielkogabarytowe, budowlane, zużyte opony, leki, elektrozłom oraz wszystkie frakcje odpadów segregowanych.

W 2022 roku mieszkańcy gminy wyprodukowali w sumie 472,98 Mg odpadów, poziom recyklingu wynosił 57,92%.

6.12 Infrastruktura ciepła i energetyczna

Potrzeby ciepłe wszystkich budynków na terenie gminy zaspokajane są z indywidualnych, własnych źródeł ciepła. Wynika to z faktu występowania rozproszonej formy zabudowy oraz braku dużych źródeł ciepła, które mogłyby zasilać w energię ciepłą lokalny system ciepłowniczy.

Na terenie gminy Korycin zasilane są z czterech linii 15 kV tj.: Dąbrowa Białostocka – Drygały, Sokółka – Sokolany, Sokółka – Bogusze, Polanka – Zamczysk. Rezerwowe zasilanie stanowi linia 15 kV Sokółka – Bogusze lub Knyszyn – Suchowola. Na terenie gminy nie ma stacji transformatorowo – rozdzielczych 110/15 kV. Do zasilania obszaru gminy służą stacje zlokalizowane w ościennych gminach. Dostarczanie energii elektrycznej do odbiorców realizowane jest za pomocą sieci średniego i niskiego napięcia. Coraz więcej obiektów gospodarstw domowych produkuje energię elektryczną poprzez instalacje fotowoltaiczne.

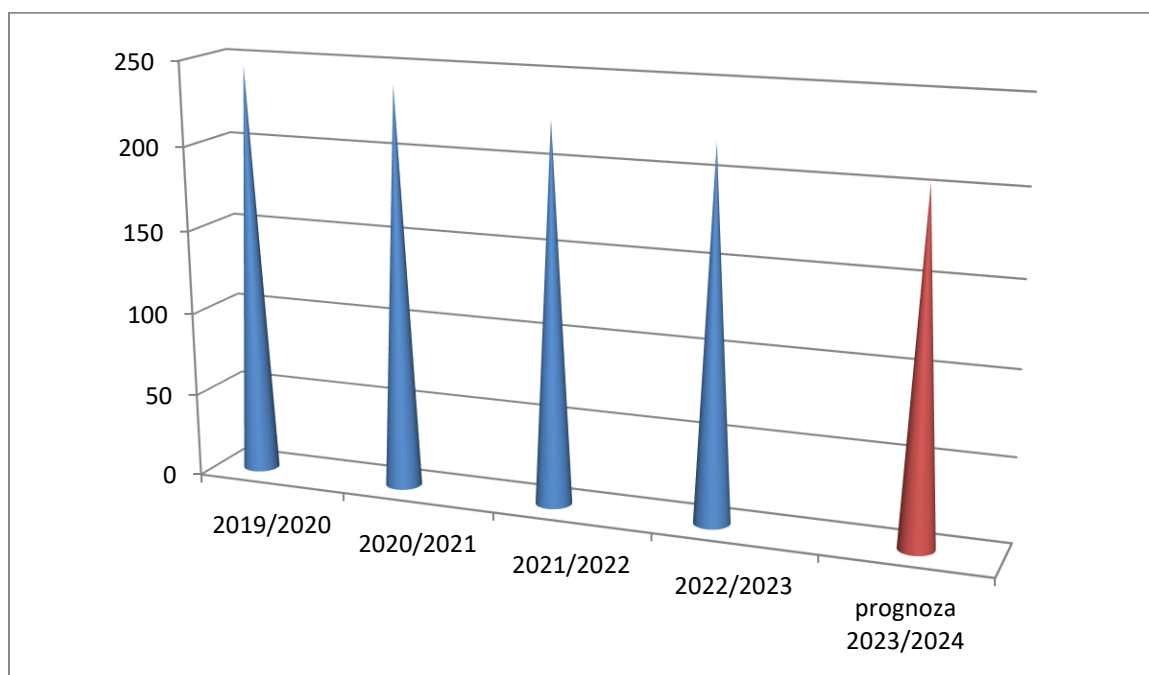
Budynki wyposażone są w solary do podgrzewania wody.

6.13 Infrastruktura społeczna

6.13.1 Edukacja¹⁰

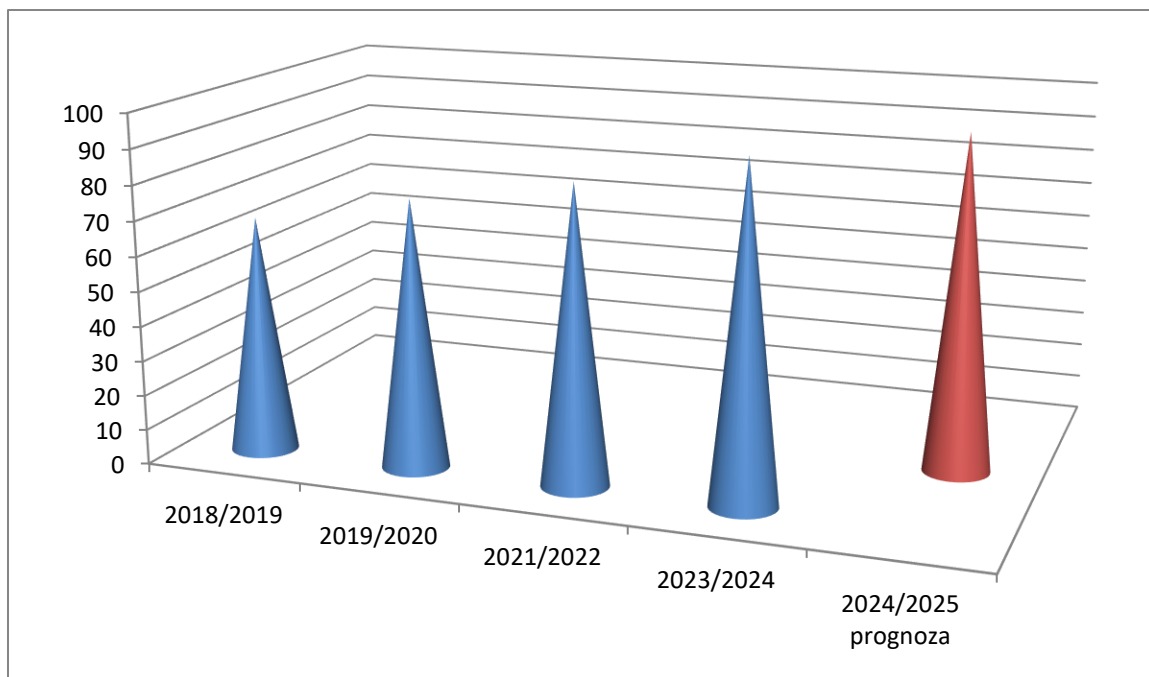
Na terenie gminy funkcjonuje jedna szkoła podstawowa i przedszkole oraz punkt przedszkolny w Bombli. Szkoła Podstawowa im. Kardynała Stefana Wyszyńskiego w Korycinie liczy ponad 200 uczniów. Poniżej zestawienie liczby uczniów i dzieci przedszkolnych z kolejnych lat.

Liczba uczniów Szkoły Podstawowej w Korycinie:

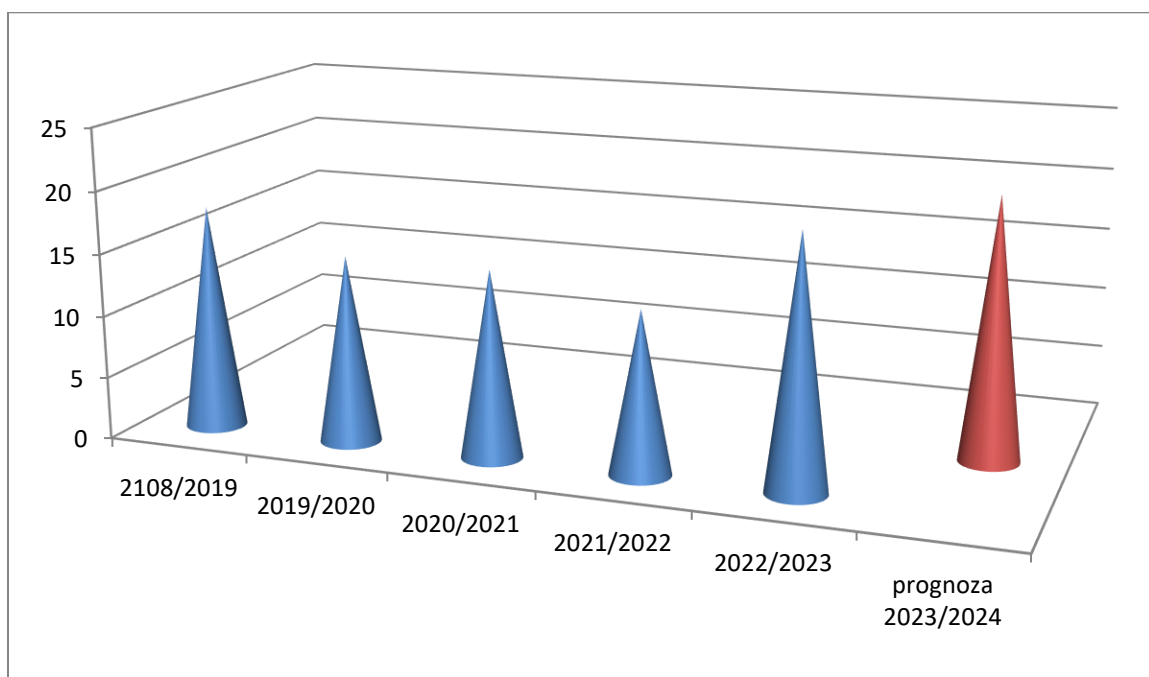


Liczba dzieci uczęszczających do Przedszkola w Korycinie:

¹⁰Dane z dnia 12.04.2023 r.



Liczba dzieci uczęszczających do punktu przedszkolnego w Bombli:



6.13.2 Ochrona zdrowia

Na terenie gminy działa jedna przychodnia lecznictwa otwartego, dwa gabinety stomatologiczne, dwie apteki oraz dwie lecznice dławierząt, które zlokalizowane są

w miejscowości Korycin. Mieszkańcy gminy zgłaszają zapotrzebowanie na opiekę medyczną lekarzy specjalistów.

6.14 Planowanie przestrzenne¹¹

Gmina posiada obowiązujące Studium uwarunkowań i kierunków zagospodarowania przestrzennego gminy uchwalone uchwałą Nr XII/56/99 Rady Gminy Korycin z dnia 11 listopada 1999 r. W 2020 roku została uchwalona zmiana studium (uchwała Rady Gminy Korycin nr XVIII/133/2020 Rady Gminy Korycin z dnia 26 listopada 2020 r). Uchwalona zmiana studium umożliwi sporządzanie miejscowych planów zagospodarowania przestrzennego dla części obszaru gminy Korycin oraz ustalenia nowego przeznaczenia terenów, określenia sposobów ich zagospodarowania i zabudowy, przy jednoczesnym pozostawieniu pozostałych terenów wsi Korycin w dotychczasowym użytkowaniu. Powyższa zmiana studium uzasadniona jest rozwojem społeczno-gospodarczym mieszkańców gminy. Powierzchnia terenów wskazanych w studium do sporządzenia miejscowego planu zagospodarowania przestrzennego: 306 ha. Powierzchnie przeznaczenia terenów pod funkcje (% powierzchni gminy): mieszkaniowe jednorodzinne: 7,7, usługowe: 31,4, techniczno – produkcyjne: 15,5, komunikacyjne; 0,2, do użytkowania rolniczego: ogółem 41,6, w tym tereny zabudowy zagrodowej: 3,8, zieleni i wód 0,1, inne 0,6. Gmina Korycin posiada 5 obowiązujących miejscowych planów zagospodarowania przestrzennego, sporządzonych na podstawie ustawy z dnia 7 lipca 1994 r. o zagospodarowaniu przestrzennym oraz na podstawie ustawy z dnia 27 marca 2003 r. o planowaniu i zagospodarowaniu przestrzennym:

1. UCHWAŁA NR XXVII/147/05 RADY GMINY KORYCIN z dnia 14 października 2005r. w sprawie miejscowego planu zagospodarowania przestrzennego części obszaru gminy Korycin. Plan obejmuje część obszaru gminy Korycin we wsiach: 1) Korycin - Mielniki - Rudka w granicach określonych na rysunku planu; 2) Stok - część obszaru wsi obejmująca działki oznaczone numerami geodezyjnymi 71/1 i 70/5; 3) Olszynka - Szumowo - część obszaru wsi obejmująca działki lub ich części oznaczone numerami geodezyjnymi: 75, 78, 79, 80, 81 - Olszynka i 1/2 , 1/3 – Szumowo; 4) Aulakowszczyzna - Zakale - część obszaru wsi obejmująca działki lub ich części oznaczone numerami geodezyjnymi: 2, 4, 5, 6, 7, 23, 24, 25 Aulakowszczyzna i 53, 54, 55, 56, 57, 58 – Zakale.

2. UCHWAŁA NR XXVII/173/09 RADY GMINY KORYCIN z dnia 28 sierpnia 2009r. w sprawie miejscowego planu zagospodarowania przestrzennego części obszaru wsi

¹¹ Raport o stanie Gminy Korycin za 2022 rok

Krukowszczyzna i Dzieciołówka w Gminie Korycin, obejmujący działki geodezyjne nr 58, 60, cz. 62, 63/1, 63/2 we wsi Krukowszczyzna oraz nr 5, cz. 6/2 i cz. 9/1 we wsi Dzieciołówka, z przeznaczeniem pod powierzchnią eksploatację kruszywa,

3. UCHWAŁA NR XXIV/156/2017 RADY GMINY KORYCIN z dnia 14 grudnia 2017r. w sprawie miejscowego planu zagospodarowania przestrzennego części obszaru wsi Mielniki w Gminie Korycin (działka 3/1),

4. UCHWAŁA Nr II/7/2018 RADY GMINY KORYCIN z dnia 10 grudnia 2018r. w sprawie miejscowego planu zagospodarowania przestrzennego części obszaru wsi Aulakowszczyzna w gminie Korycin (obejmuje część działki nr 17 we wsi Aulakowszczyzna),

5. UCHWAŁA NR XX/140/2020 RADY GMINY KORYCIN z dnia 29 grudnia 2020r. w sprawie miejscowego planu zagospodarowania przestrzennego części obszaru wsi Szaciłówka w gminie Korycin. Plan obejmuje obszar o powierzchni 2,6 ha stanowiący działkę nr 6/1 w obrębie geod. Szaciłówka położony po północnej stronie drogi powiatowej Nr 1314 B o przebiegu: droga krajowa nr 8 – Szaciłówka. Powierzchnia Gminy Korycin objęta miejscowymi planami zagospodarowania przestrzennego wynosi ogółem 628 ha.

Wójt Gminy Korycin wydaje decyzje o warunkach zabudowy i zagospodarowania terenu oraz decyzje o ustaleniu lokalizacji inwestycji celu publicznego. Większość wydawanych decyzji o warunkach zabudowy obejmuje zabudowę mieszkaniową i związaną z produkcją rolną.

W 2022 roku Wójt Gminy Korycin wydał 26 decyzji o warunkach zabudowy i zagospodarowania terenu.

Obowiązujące studium uwarunkowań i kierunków zagospodarowania przestrzennego gminy oraz miejscowe plany zagospodarowania przestrzennego dostępne są publicznie w postaci wektorowej z nadaną georeferencją w systemie informacji przestrzennej pod adresem <https://korycin.e-mapa.net/>.

Obecnie władze gminy prowadzą prace nad przygotowaniem Ogólnego Planu Zagospodarowania Przestrzennego Gminy. Przewiduje się możliwość modyfikacji wskaźnika chłonności terenów w planie ogólnym gminy w zgodnie z art. 13d ust. 2 ustawy o planowaniu i zagospodarowaniu przestrzennym. Umożliwia się elastyczne dostosowywanie wskaźników chłonności terenów niezabudowanych w zależności od zmieniających się potrzeb zabudowy, warunków lokalnych oraz dostępności infrastruktury, zapewniając efektywne i zrównoważone zarządzanie przestrzenią gminy.

6.15 Atrakcyjność inwestycyjna gmin w okolicy drogi krajowej

Korycin stanie się jeszcze bardziej istotnym węzłem komunikacyjnym po wybudowaniu planowanej VIA CARPATII, która w okolicach Korycina przetnie (i połączy węzłem) drogę S8. W chwili obecnej planowana jest budowa tej drogi na trasie S16 do Knyszyna.

Gmina Korycin też jest atrakcyjna turystycznie. Zalew w Korycinie przyciąga turystów z Białegostoku i okolicznych gmin, zaś Park Kulturowy Korycin – Milewsczyzna oraz Ser Koryciński ściąga turystów z całej Polski i zza granicy. Na terenie gminy mogłaby bardziej rozwinąć się baza noclegowa i gastronomiczna.

Władze gminy są przyjazne przedsiębiorcom i inwestorom. Pomagają w promocji i pod potrzeby przedsiębiorców dostosowują plany zagospodarowania przestrzennego.

6.16 Współpraca na szczeblu krajowym i międzynarodowym¹²

Gmina Korycin od lat działa na wielu płaszczyznach współpracy oraz jest członkiem różnego rodzaju stowarzyszeń i związków, aby jak najlepiej dbać o interesy swoich mieszkańców i pozyskiwać środki finansowe na rozwój.

Gmina Korycin jest wieloletnim członkiem Związku Gmin Wiejskich Rzeczypospolitej Polskiej. Związek ten to największa w Polsce organizacja skupiająca gminy wiejskie i miejsko-wiejskie, a jego podstawowym celem jest integracja samorządów wiejskich i wspólne działania na rzecz rozwiązywania problemów tego środowiska oraz walka o interesy jego członków. Działania ZGWRP prowadzone są na wielu płaszczyznach i dotyczą zarówno negocjacji z rządem i opiniowania projektów ustaw. Związek tworzy szeroką platformę współpracy i wymiany doświadczeń pomiędzy gminami (kongresy, konferencje, grupy wymiany

¹² Raport o stanie Gminy Korycin za 2022 rok

doświadczeń, baza dobrych praktyk, różnorodne formy współdziałania z wykorzystaniem technologii informatycznych). Intensywnie wspiera gminy w dostosowaniu się do standardów unijnych, realizuje różnorodne programy badawczo-analityczne i szkolenia wspierające realizację gminnych zadań i doskonalące umiejętności samorządowców.

Gmina Korycin od lat współpracuje z partnerami międzynarodowymi, wspólnie z nimi sięga po środki unijne. W ramach programu Interreg współpracuje wraz partnerami z Litwy:

1. Administracja Rejonu Wileńskiego
2. Wileńska Służba Pożarnicza
3. Wileńska Służba Pożarnicza Ochotników
4. Administracja Samorządu Birštonas
5. Przedszkole „Skowronek” w Birstonas
5. Administracja Rejonu Kalwaria
6. Administracja Rejonu Kaunas

7 NAJWAŻNIEJSZE PROBLEMY NA TERENIE GMINY DO ROZWIĄZANIA:

LP.	PROBLEM:	MOŻLIWE SPOSOBY ROZWIĄZANIA PROBLEMU:
1.	S 8 – zły stan techniczny, zbyt wąska, brak przejść podziemnych dla pieszych, brak ścieżki rowerowej, brak chodników, lewoskrętów	<ul style="list-style-type: none"> • Przebudowa skrzyżowań w Kumiale, Stoku, Popiołówce oraz do Szaciłówki, stacji benzynowej i Biesiady Weselnej • Modernizacja DK671 przez Knyszyn • Poszerzenie drogi o jeden pas
2.	Niedostateczna infrastruktura drogowa	<ul style="list-style-type: none"> • Inwestycje w infrastrukturę drogową • Współfinansowanie budowy i modernizacji dróg powiatowych • Lobbing za inwestycjami z zakresu budowy i modernizacji infrastruktury drogowej wojewódzkiej i krajowej
3.	Wysoki koszt funkcjonowania oświaty, słaba baza dydaktyczna, mała subwencja oświatowa	<ul style="list-style-type: none"> • Brak rozwiązań, konieczność zmiany prawa ogólnokrajowego, • remont budynku szkoły, sali gimnastycznej, • budowa sensorycznego placu zabaw przy przedszkolu
4.	Niedostateczna infrastruktura z zakresu ochrony środowiska	<ul style="list-style-type: none"> • Inwestycje w infrastrukturę ochrony środowiska • Modernizacja i budowa sieci wodociągowych • Modernizacja ujęć wody • Modernizacja hydroforni
5.	Zamulenie zbiornika retencyjnego na rzece	<ul style="list-style-type: none"> • Konieczność oczyszczenia zbiornika retencyjnego i odzyskania bioróżnorodności oraz budowa infrastruktury towarzyszącej (bulwary i parking)
6.	Niedostateczna infrastruktura społeczna i publiczna	<ul style="list-style-type: none"> • Inwestycje w infrastrukturę społeczną i publiczną (remont budynku Urzędu Gminy), sportu (poprawa infrastruktury w strefie rodzinnej w Korycinie, m.in. remont szatni), turystyki • Szlak kajakowy na rzece Kumiałce • Budowa tężni solankowej

7.	Brak infrastruktury gastronomicznej i noclegowej w Milewsczyźnie	<ul style="list-style-type: none">• Budowa bazy noclegowej• Budowa bazy gastronomicznej
----	--	--

Powyższe problem zostały wypracowane na spotkaniach z mieszkańcami gminy oraz przedstawicielami różnych środowisk. Na podstawie tych problemów przygotowano drzewo problemów i drzewo celów.

8 DRZEWO PROBLEMÓW

PROBLEM NR 1:

NIEDOSTATECZNA INFRASTRUKTURA NA OBSZARZE GMINY

niedostateczna
infrastruktura drogowa

- słaba infrastruktura drogowa
- małe inwestycje w lokalne drogi powiatowe
- brak ścieżek rowerowych, przejść dla pieszych, chodników i oświetlenia skrzyżowań.

PROBLEM NR 2:

MAŁE WYKORZYSTANIE ODNAWIALNYCH ŹRÓDEŁ ENERGII I NIEDOSTATECZNA OCHRONA ŚRODOWISKA

małe wykorzystanie
odnawialnych źródeł
energii

- zbyt mały system instalacji fotowoltaicznych
- zbyt słaba sieć przesyłu energii z infrastruktury PGE
- potrzeba rozwoju gminnej Spółdzielni Energetycznej "Mega Korycin"

niedostatecznie rozwinięta
infrastruktura ochrony
środowiska naturalnego

- konieczność modernizacji i przebudowy oczyszczalni ścieków
- braki w kanalizacji sanitarnej
- konieczność modernizacji i budowy wodociągów
- bariery dla osób niepełnosprawnych

PROBLEM NR 3:

NIEDOSTATECZNY WCIĄŻ ROZWÓJ TURYSTYKI I KONIECZNOŚĆ OCHRONY ZABYTEKÓW ORAZ DZIEDZICTWA KULTUROWEGO

niedostateczny wciąż rozwój turystyki

- mała aktywność mieszkańców
- konieczność rozwoju agroturystyki
- konieczność promocji produktów regionalnych
- konieczność powstania bazy noclegowej

konieczność ochrony zabytków oraz dziedzictwa kulturowego

- konieczność modernizacji zabytków
- konieczność ochrony dziedzictwa kulturowego

PROBLEM NR 4:

NIEDOSTATECZNY ROZWÓJ SFERY SPOŁECZNEJ, SPORTU I REKREACJI

niedostateczny rozwój sfery społecznej

- niewystarczające warunki sprzyjające opiece osób starszych, osób niepełnosprawnych
- niewystarczające zapewnienie równego dostępu do edukacji przedszkolnej dzieciom z terenu gminy
- niewystarczająca jakość oferty edukacyjnej i zajęć dodatkowych
- słabe wspieranie działalności ngo
- małe działania związane z działalnością artystyczno-kulturalną
- niewystarczające szkolenia w zakresie technologii cyfrowych skierowane do mieszkańców gminy
- mała aktywizacja osób starszych
- brak rehabilitacji, lekarzy specjalistów
- niewystarczające przeciwdziałanie uzależnieniom,
- wykluczenie społeczne i cyfrowe

niedostateczny rozwój sportu

- konieczność budowy i rozwoju infrastruktury sportowej

niedostateczny rozwój rekreacji

- mały rozwój infrastruktury rekreacyjnej
- niewystarczająca organizacja czasu wolnego i wypoczynku mieszkańców gminy

9 DRZEWO CELÓW

PROBLEM NR 1:

NIEDOSTATECZNA INFRASTRUKTURA NA OBSZARZE GMINY

niedostateczna
infrastruktura drogowa

- modernizacja infrastruktury drogowej
- wspólne inwestycje w lokalne drogi powiatowe
- budowa ścieżek rowerowych, przejść dla pieszych, chodników i oświetlenia skrzyżowań.

PROBLEM NR 2:

MAŁE WYKORZYSTANIE ODNAWIALNYCH ŹRÓDEŁ ENERGII I NIEDOSTATECZNA OCHRONA ŚRODOWISKA

małe wykorzystanie
odnawialnych źródeł
energii

- budowa systemu instalacji fotowoltaicznych i rozwój Spółdzielni OZE
- gminna spółdzielnia OZE

niedostatecznie
rozwinięta
infrastruktura
ochrony środowiska
naturalnego

- modernizacja i przebudowa oczyszczalni ścieków
- budowa kanalizacji sanitarnej
- modernizacja i budowa wodociągów
- likwidacja barier dla osób niepełnosprawnych

PROBLEM NR 3:

NIEDOSTATECZNY WCIĄŻ ROZWÓJ TURYSTYKI I KONIECZNOŚĆ OCHRONY ZABYTKÓW ORAZ DZIEDZICTWA KULTUROWEGO

niedostateczny wciąż rozwój turystyki

- aktywizacja mieszkańców
- promocja gminy
- rozwój bazy noclegowej
- rozwój agroturystyki
- rozwój turystyki aktywnej
- promocja produktów regionalnych
- inwestycje w turystykę

konieczność ochrony zabytków oraz dziedzictwa kulturowego

- modernizacja zabytków
- ochrona dziedzictwa kulturowego

PROBLEM NR 4:

NIEDOSTATECZNY ROZWÓJ SFERY SPOŁECZNEJ, SPORTU I REKREACJI

rozwój sfery społecznej

- stworzenie warunków sprzyjających opiece osób starszych, osób niepełnosprawnych
- podniesienie jakości oferty edukacyjnej
- wspieranie działalności ngo
- szkolenia w zakresie technologii cyfrowych skierowane do mieszkańców gminy
- aktywizacja osób starszych
- rehabilitacja i polityka zdrowotna, przeciwdziałanie uzależnieniom,
- aktywizacja zawodowa i zapobieganie wykluczeniu społecznemu
- rozwój innowacji gospodarczych
- kreowanie społeczeństwa informacyjnego przez ograniczenie zjawiska wykluczenia cyfrowego oraz rozwój umiejętności cyfrowych na każdym poziomie.

rozwój sportu

- budowa i rozwój infrastruktury sportowej

rozwój rekreacji

- budowa i rozwój infrastruktury rekreacyjnej
- organizacja czasu wolnego i wypoczynku mieszkańców gminy
- organizacja imprez cyklicznych

11 Analiza SWOT

Wybór właściwej drogi rozwoju i zarządzania strategicznego regionem musi się opierać na rzetelnej analizie oddziaływania różnych czynników, zgromadzenia wszelkich dostępnych i istotnych danych przy opracowaniu Strategii oraz ich analiza połączona z wnioskowaniem stanowi podstawę przy opracowaniu tego typu dokumentów. Wiodącym narzędziem stosowanym do oceny czynników rozwoju przy uwarunkowaniach wewnętrznych i zewnętrznych jest analiza SWOT.

Analiza SWOT to technika wykorzystywana do identyfikacji mocnych i słabych stron, szans i zagrożeń. Analiza SWOT jest prostym, a jednocześnie potężnym narzędziem do identyfikacji obszarów wymagających poprawy.

SWOT jest to nazwa będąca akronimem angielskich słów strengths (mocne strony), weaknesses (słabe strony), opportunities (szanse) i threats (zagrożenia). Każdy z tych czynników odgrywa rolę w prawidłowym planowaniu rozwoju.

Poniżej w tabeli przedstawiono mocne i słabe strony oraz szanse i zagrożenia, które wywierają istotny wpływ na istnienie i rozwój gminy Korycin.

ANALIZA SWOT

MOCNE STRONY GMINY	SŁABE STRONY GMINY
cechy gminy, czynniki zależne od jej decyzji	
<ul style="list-style-type: none">• Powstanie klubu dziecięcego na terenie gminy• Budowa Parku Kulturowego w Milewsczyźnie• Ok. 16 tys. Turystów rocznie (dane z 2022r.)• Rozbudowa oczyszczalni ścieków• Ogólnopolskie Dni Truskawki• Ser Koryciński• Inwestycje gminne na poziomie 40 % budżetu• Małe zadłużenie gminy• Duża aktywność gminy w pozyskiwaniu funduszy zewnętrznych• Aktywność inwestycyjna gminy• Rozwój turystyki na obszarze gminy	<ul style="list-style-type: none">• Duże spadki corocznie mieszkańców• Starzenie się społeczeństwa• Słabo rozwinięta infrastruktura noclegowa i gastronomiczna• Brak lekarzy specjalistów w ośrodku zdrowia• Brak sensorycznego placu zabaw• Zbyt mało przejść dla pieszych• Niska jakość wody• Brak sygnalizacji świetlnej na skrzyżowaniach• Brak własnych gruntów gminy do zaoferowania inwestorom

<ul style="list-style-type: none"> • Opracowywanie planów zagospodarowania przestrzennego gminy pod kątem potrzeb przedsiębiorców i mieszkańców • Rozwój turystyki i infrastruktury technicznej • Spółdzielnia energetyczna – OZE • Przejęcie przez gminę gospodarki śmieciowej • Gminny system informacji przestrzennej (e-mapa Korycin) 	
SZANSE ROZWOJU GMINY	ZAGROŻENIA
czynniki zewnętrzne, niezależne od gminy, pojawiające się w otoczeniu	
<ul style="list-style-type: none"> • Dobra renoma gminy Korycin w skutek dotychczasowego działania promocyjnego, rozwoju, kulturowego, pozyskiwania środków i inwestycji • Dotacje zewnętrzne i fundusze unijne • Budowa dróg krajowych • Budowa obwodnicy Korycina • Budowa drogi krajowej Białystok – Augustów przez Knyszyn i zmniejszenie ruchu tranzytowego • Inwestycje na terenie gminy z funduszy zewnętrznych • Przebudowa skrzyżowania w Kumiale, Stoku, Popiołówce oraz do Szaciłówki • Podwyższenie klasy dróg publicznych • Współpraca międzynarodowa gminy • Współpraca gminy w związkach i stowarzyszeniach • Duży potencjał do rozwoju turystyki aktywnej, kwalifikowanej i przyrodniczej • Upowszechnienie zdrowego trybu życia: wzrost popytu na wysokiej jakości żywność ekologiczną, tradycyjną i regionalną oraz aktywne spędzanie czasu • Budowa obwodnicy Suchowoli 	<ul style="list-style-type: none"> • S 8 – zły stan techniczny, zbyt wąska, brak przejść podziemnych dla pieszych, brak ścieżki rowerowej, brak chodników, lewoskrętów • Zły stan techniczny dróg publicznych (poza gminnych), szczególnie powiatowych • Zamknięcie przejść granicznych z Białorusią zwiększyło ruch tranzytowy na terenie gminy

12 Wizja rozwoju Gminy

Gmina Korycin rozwija się dynamicznie od 30 lat. Prężnie korzysta ze środków finansowych zewnętrznych, zwłaszcza Unii Europejskiej. Postawiła na turystykę historyczną i kulturową, lokalną działalność gospodarczą i promocję rodzimej marki. W gminie nadal trzeba inwestować w infrastrukturę techniczną i potencjał ludzki.

Dotychczas realizowana misja Gminy Korycin, zapisana w Planie Rozwoju gminy na lata **2016** — **2022** brzmi:

GMINA PRZYJAZNA ŚRODOWISKU, TURYSTOM I INWESTOROM.
GMINA Z ROZWINIĘTĄ INFRASTRUKTURĄ, BEZPIECZNA, ZAPEWNIAJĄCA WYGODNE
I SZCZĘŚLIWE ŻYCIE JEJ MIESZKAŃCOM ORAZ AKTYWNY WYPOCZYNEK
WSZYSTKIM, KTÓRZY BĘDĄ CHCIELI JĄ ODWIEDZIĆ LUB TU SIĘ OSIEDLIĆ.

Niniejsza misja została zaktualizowana do sytuacji obecnej. Na podstawie diagnozy sytuacji obecnej dokonano analizy stanu obecnego oraz opracowano nowe priorytety i cele szczegółowe.

Władze gminy realizując poszczególne działania w głównych obszarach interwencji powinny dążyć do realizacji odpowiednio sformułowanych celów strategicznych.

Planuje się następujące kierunki rozwoju gminy:

1. infrastruktura techniczna,
2. ochrona środowiska,
3. gospodarka i inwestycje,
4. placówki publiczne,
5. kultura, sport i turystyka,
6. sfera społeczna.

Wizja strategicznego rozwoju gminy stanowi odzwierciedlenie pożądanых cech, które mają charakteryzować gminę w zakładanym horyzoncie czasowym, tj. w latach 2024-2034. Cechy te zostały wyrażone przez szerokie grono osób uczestniczących w pracach nad strategią, dzięki czemu opierają się na oczekiwaniach i aspiracjach różnorodnych środowisk i podmiotów lokalnych. Z jednej strony wizja rozwoju gminy uwzględnia pozytywne zjawiska

i procesy zachodzące w gminie, stanowiąc ich kontynuację, z drugiej – otwiera gminę na możliwości rozwojowe i innowacje społeczno-gospodarcze, oczekiwane i pożądane przez lokalną społeczność.

Wizja jest podstawą do określania priorytetów, celów, wyzwań i kierunków działań w gminie. Opiera się na następujących założeniach:

- wizja odzwierciedla najważniejsze wartości, na których powinien oparty być rozwój gminy w kolejnych latach,
- wizja jest podstawą do wypracowania priorytetów, celów i kierunków rozwoju gminy,
- wartości zawarte w wizji są klarowną podstawą do motywowania mieszkańców, środowisk i podmiotów lokalnych, aby włączały się w realizację wspólnych działań rozwojowych,
- wizja jest zbiorem zamierzeń możliwych do osiągnięcia, na rzecz których będą działać podmioty związane z gminą.

Do formułowania wizji potrzebne są odpowiedzi na następujące pytania:

– Jakie najważniejsze wartości musi zapewnić gmina swoim mieszkańcom (interesariuszom), aby:

- wzmocnić ich aktywność społeczną i gospodarczą,
- związać z gminą w sposób ekonomiczny i emocjonalny.

– Jaka powinna być pozycja gminy w otoczeniu? Czym gmina powinna być dla swego otoczenia? Z czego powinna być znana w otoczeniu subregionalnym, regionalnym, transgranicznym, kraju?

– Jakie działalności i potencjały w gminie powinny być:

- kreowane (tworzone od podstaw),
- rozwijane (wzmacniane),
- ograniczane lub likwidowane?

- Na jakich posiadanych obecnie potencjałach rozwojowych można bazować, a co ważnego dla rozwoju gminy należy pozyskać z otoczenia?

Odpowiedzi na powyższe pytania poszukiwano w trakcie spotkań z mieszkańcami, z przedstawicielami środowisk lokalnych.

12.1

13 Misja Gminy Korycin

Misja Gminy Korycin brzmi:

Misja

**GMINA KORYCIN MIEJSCEM BEZPIECZNYM, PRZYJAZNYM
ŚRODOWISKU ROZWIĘTYM TURYSTYCZNIE, GOSPODARCZO
SPORTOWO I KULTURALNIE, Z PEŁNĄ INFRASTRUKTURĄ TECHNICZNĄ,
GDZIE DOBRZE SIĘ MIESZKA.**

Powyższa misja będzie realizowana poprzez cele strategiczne, cele szczegółowe i zadania, które są spójne z powiatową i wojewódzką Strategią Rozwoju. Ustalenia dokumentu są spójne i kompatybilne z celami i zadaniami Strategii zrównoważonego rozwoju województwa podlaskiego.

14 Plan operacyjny - cele strategiczne, cele operacyjne:

Strategia będzie realizowana przez cele strategiczne, obejmujące lata 2024-2034 oraz przez cele operacyjne, w ramach każdego z celów strategicznych.

Cele strategiczne:

Cel strategiczny 1 MODERNIZACJA INFRASTRUKTURY

W ramach powyższego celu planuje się następujące cele operacyjne:

- Modernizacja infrastruktury drogowej
- Wspólne inwestycje w lokalne drogi powiatowe
- Modernizacja i budowa infrastruktury społecznej
- Budowa ścieżek rowerowych, przejść dla pieszych i oświetlenia skrzyżowań.

- Zwiększanie cyfrowej dostępności, jakości i efektywności usług publicznych
- Budowa bezprzewodowych sieci nowej generacji

Cel strategiczny 2

WYKORZYSTANIE ODNAWIALNYCH ŹRÓDEŁ ENERGII I OCHRONA ŚRODOWISKA

W ramach powyższego celu planuje się następujące cele operacyjne:

- Budowa systemu instalacji fotowoltaicznych, magazynów energii i rozwój Spółdzielni OZE
- Modernizacja i przebudowa oczyszczalni ścieków
- Budowa kanalizacji sanitarnej
- Modernizacja i budowa wodociągów
- Ochrona p.poż. gminy
- Likwidacja barier dla osób niepełnosprawnych

Cel strategiczny 3

ROZWÓJ TURYSTYKI, OCHRONA ZABYTKÓW I DZIEDZICTWA KULTUROWEGO

W ramach powyższego celu planuje się następujące cele operacyjne:

- Inwestycje w turystykę
- Modernizacja zabytków
- Ochrona dziedzictwa kulturowego
- Aktywizacja mieszkańców
- Promocja gminy
- Urządzenie do obsługi ruchu turystycznego
- Rozwój agroturystyki
- Rozwój turystyki aktywnej
- Promocja produktów regionalnych

Cel strategiczny 4

ROZWÓJ SFERY SPOŁECZNEJ, GOSPODARCZEJ, SPORTU I REKREACJA

W ramach powyższego celu planuje się następujące cele operacyjne:

- Budowa i rozwój infrastruktury sportowej
- Budowa i rozwój infrastruktury rekreacyjnej
- Stworzenie warunków sprzyjających opiece osób starszych, osób niepełnosprawnych
- Zapewnienie równego dostępu do edukacji przedszkolnej dzieciom z terenu gminy
- Podniesienie jakości oferty edukacyjnej poprzez zajęcia dodatkowe
- Organizacja czasu wolnego i wypoczynku mieszkańców gminy
- Wspieranie działalności NGO's
- Działania związane z działalnością artystyczno- kulturalną
- Szkolenia w zakresie technologii cyfrowych skierowane do mieszkańców gminy
- Aktywizacja osób starszych
- Rozwój innowacji gospodarczych
- Organizacja imprez cyklicznych, m.in.
 - Noc Świętojańska w Parku Kulturowym Korycin - Milewsczyzna
 - Półmaraton Mleczny
 - Ogólnopolskie Dni Truskawki w Korycinie
 - Dzień dziecka w Parku Kulturowym Korycin - Milewsczyzna
 - Festyn archeologiczny w Parku Kulturowym Korycin Milewsczyzna
 - Przegląd Amatorskiej Twórczości „PIKtoGRAMy”
- Rehabilitacja i polityka zdrowotna,
- Przeciwdziałanie uzależnieniom,
- Szkolenia rolników i przedsiębiorców
- Aktywizacja zawodowa
- Zapobieganie wykluczeniu społecznemu i cyfrowemu
- Kreowanie społeczeństwa informacyjnego przez ograniczenie zjawiska wykluczenia cyfrowego oraz rozwój umiejętności cyfrowych na każdym poziomie.

15 Zgodność ze strategicznymi dokumentami

15.1 Zrównoważona Europa 2030

Strategia Rozwoju Gminy Korycin na lata 2024 – 2034 jest zgodna ze Strategią „Europa 2030”, która stanowi dokument wzrostu społeczno-gospodarczego Unii Europejskiej (UE) do roku 2030.

Przedstawiony dokument zakłada trzy scenariusze skłaniające do debaty o tym, w jaki sposób osiągnąć cele zrównoważonego rozwoju w UE. Te trzy scenariusze ilustrują różne koncepcje oraz mają za zadanie skłonić do debaty i refleksji. Ostateczny rezultat będzie prawdopodobnie stanowił kombinację elementów wszystkich scenariuszy. Trzy scenariusze:

- Nadrzędna strategia UE w zakresie celów zrównoważonego rozwoju, aby kierować działaniami UE i jej państw członkowskich.
- Kontynuacja włączania przez Komisję celów zrównoważonego rozwoju do wszystkich istotnych polityk UE, bez egzekwowania działań od państw członkowskich.
- Większy nacisk na działania zewnętrzne przy jednoczesnej konsolidacji obecnych ambicji w zakresie zrównoważonego rozwoju na szczeblu UE.

15.2 Krajowa Strategia Rozwoju Regionalnego 2030 (KSRR 2030)

Jest ona podstawowym dokumentem strategicznym polityki regionalnej państwa w perspektywie do 2030 r. Strategia ta jest zbiorem wspólnych wartości, zasad współpracy rządu i samorządów oraz partnerów społeczno-gospodarczych na rzecz rozwoju kraju i województw.

Celem głównym Krajowej Strategii Rozwoju Regionalnego 2030 jest efektywne wykorzystanie wewnętrznych potencjałów terytoriów i ich specjalizacji dla osiągnięcia zrównoważonego rozwoju kraju, co tworzyć będzie warunki do wzrostu dochodów mieszkańców Polski przy jednoczesnym osiągnięciu spójności w wymiarze społecznym, gospodarczym, środowiskowym i przestrzennym. Dookreśla on zatem II cel szczegółowy SOR – Rozwój społecznie wrażliwy i terytorialnie zrównoważony. Cel główny polityki regionalnej do roku 2030 będzie realizowany w oparciu o trzy uzupełniające się cele szczegółowe:

- Cel szczegółowy I: Zwiększenie spójności rozwoju kraju w wymiarze społecznym, gospodarczym, środowiskowym i przestrzennym;
- Cel szczegółowy II: Wzmacnianie regionalnych przewag konkurencyjnych;
- Cel szczegółowy III: Podniesienie jakości zarządzania i wdrażania polityk ukierunkowanych terytorialnie.

Działania ukierunkowane na nowoczesne technologie cyfrowe w procesach rozwojowych regionów

- rozwój innowacji gospodarczych i technologii informacyjno-komunikacyjnych;
- zwiększanie cyfrowej dostępności, jakości i efektywności usług publicznych;
- budowa bezprzewodowych sieci nowej generacji;
- wdrażanie koncepcji inteligentnego miasta i wsi przy wykorzystaniu najnowszych technologii oraz otwartych danych;
- kreowanie społeczeństwa informacyjnego przez ograniczenie zjawiska wykluczenia cyfrowego oraz rozwój umiejętności cyfrowych na każdym poziomie.

Strategia Rozwoju Gminy Korycin na lata 2024 – 2034 jest zgodna z KSRR 2030.

15.3 Długookresowa Strategia Rozwoju Kraju Polska 2030. Trzecia fala nowoczesności (DSRK)

Strategia Rozwoju Gminy Korycin na lata 2024 – 2034 jest zgodna z DSRR 2030. Długookresowa Strategia Rozwoju Kraju „Polska 2030. Trzecia fala nowoczesności” – jest to dokument rządu RP o charakterze analitycznym i rekomendacyjnym, powstały na bazie ustawy o zasadach prowadzenia polityki rozwoju z dnia 6 grudnia 2006r. Określa on główne trendy, wyzwania i scenariusze rozwoju społeczno-gospodarczego Polski, a także kierunki przestrzennego zagospodarowania kraju, z uwzględnieniem zrównoważonego rozwoju. Stanowi opis nowego projektu cywilizacyjnego, zorientowanego na przyszłość, w perspektywie do 2030 roku.

Głównym celem dokumentu Polska2030 jest poprawa jakości życia Polaków mierzona wskaźnikami jakościowymi, a także wartością oraz tempem wzrostu polskiego PKB. Projekt kładzie nacisk na jednoczesny rozwój w trzech strategicznych obszarach: konkurencyjności i innowacyjności gospodarki, równoważenia potencjału rozwojowego regionów Polski oraz efektywności i sprawności państwa.

Strategia proponuje kierunki inwestycji przeprowadzonych do 2030 roku, które są podporządkowane schematowi trzech strategicznych obszarów, w skład których wchodzi: konkurencyjność i innowacyjność gospodarki, równoważenie potencjału rozwojowego regionów Polski oraz efektywność i sprawność państwa.

15.4 Plan Zagospodarowania Przestrzennego Województwa Podlaskiego

Strategia Rozwoju Gminy Korycin na lata 2024 – 2034 jest zgodna z Planem zagospodarowania przestrzennego województwa, który jest instrumentem kreacji polityki przestrzennej samorządu województwa. Odnosi odpowiednie ustalenia dokumentów strategicznych, koncepcyjnych, programowych rządowych i samorządowych, w tym Koncepcji Przestrzennego Zagospodarowania Kraju 2030 oraz Strategii rozwoju województwa podlaskiego do roku 2020 i Kontraktu terytorialnego dla województwa podlaskiego na lata 2014–2020 do przestrzeni województwa.

Plan jest instrumentem transmisji polityki przestrzennej samorządu województwa i pośrednio ustaleń dokumentów rządowych do dokumentów polityk przestrzennych gmin – studiów uwarunkowań i kierunków zagospodarowania przestrzennego gmin oraz planów miejscowych.

Plan stanowi bazę wyjściową do sporządzania okresowych (min. raz w kadencji sejmiku) raportów o stanie i zmianach zagospodarowania przestrzennego województwa oraz ocen realizacji określonych w nim ponadlokalnych inwestycji celu publicznego.

15.5 Strategia Rozwoju Województwa Podlaskiego 2030

Strategia Rozwoju Gminy Korycin na lata 2024 – 2034 jest zgodna ze Strategią Rozwoju Województwa Podlaskiego 2030.

Misja Strategii Rozwoju Województwa Podlaskiego wyraża filozofię “Ambitne Podlaskie”:

- w wymiarze gospodarczym dąży do osiągnięcia pozycji dobrze rozwiniętego regionu dzięki wykorzystaniu najnowocześniejszych technologii i rozwiązań organizacyjnych w zakorzenionych i już obecnie dynamicznych sektorach oraz współpracy międzysektorowej;
- w wymiarze społecznym dąży do pozycji jednego z najatrakcyjniejszych pod względem jakości życia mieszkańców regionów w Polsce i w Europie na bazie unikalnych

walorów środowiska, bogatego dziedzictwa kulturowego i wysokiej jakości usług publicznych oraz wysokiego poziomu kompetencji mieszkańców;

- w wymiarze terytorialnym dąży do możliwie najlepszego wykorzystania potencjałów rozwojowych i niwelowania słabości różnych części województwa, głównie poprzez rozwój oddolnych inicjatyw lokalnych i formułowane przez nie cele odzwierciedlające specyfikę danego terytorium;
- w wymiarze organizacyjnym dąży do pozycji regionu sprawnie zarządzanego, korzystnie powiązanego z partnerami krajowymi i zagranicznymi, skutecznie zabiegającego o interes własny i mieszkańców.

Strategia będzie realizowana przez następujące cele:

- Cel strategiczny 1. Dynamiczna gospodarka
 - Cel operacyjny 1.1. Przemysły przyszłości
 - Cel operacyjny 1.2. Podlaski system otwartych innowacji
 - Cel operacyjny 1.3. Lokalna przedsiębiorczość
 - Cel operacyjny 1.4. Rewolucja energetyczna i gospodarka obiegu zamkniętego
 - Cel operacyjny 1.5. E-podlaskie
- Cel strategiczny 2. Zasobni mieszkańcy
 - Cel operacyjny 2.1. Kompetentni mieszkańcy
 - Cel operacyjny 2.2. Aktywni mieszkańcy
 - Cel operacyjny 2.3. Przestrzeń wysokiej jakości
- Cel strategiczny 3. Partnerski region
 - Cel operacyjny 3.1. Dobre zarządzanie
 - Cel operacyjny 3.2. Kapitał społeczny
 - Cel operacyjny 3.3. Partnerstwa międzynarodowe i ponadregionalne
 - Cel operacyjny 3.4. Gościnny region

SRWP wskazuje cele, które wzmocnią konkurencyjność naszego województwa.

15.6 Program Rozwoju Powiatu Sokólskiego na lata 2023 – 2030

Misja dokumentu powiatowego wskazuje, że głównym potencjałem regionu są mieszkańcy, a w szczególności ich ambicja, aktywność zawodowa i społeczna, wysokie i rosnące kompetencje. Atutem regionu są także unikalne walory środowiska, bogate dziedzictwo kulturowe, rolnictwo na wysokim poziomie oraz usługi publiczne. Wszystko to ma

zapewnić regionowi przewagę w zakresie kluczowego czynnika rozwoju jakim jest kapitał ludzki. Powiat Sokólski w wymiarze gospodarczym dąży do osiągnięcia pozycji dobrze rozwiniętego regionu dzięki wykorzystaniu najnowocześniejszych technologii i rozwiązań organizacyjnych we współpracy międzysektorowej; wysokiej jakości usług publicznych oraz wysokiego poziomu kompetencji mieszkańców. Powiat Sokólski jest obszarem zrównoważonego rozwoju i wzrostu poziomu życia jego mieszkańców poprzez efektywne wykorzystanie zasobów lokalnych oraz poszanowanie walorów kulturowych i przyrodniczych region.

Program Rozwoju Powiatu Sokólskiego na lata 2023 – 2030 wyznacza cele strategiczne:

- Cel strategiczny 1. DYNAMICZNA GOSPODARKA - partnerstwo, współpraca, dostępność powiatu.
- Cel strategiczny 2. ZASOBNI MIESZKAŃCY JAKOŚĆ ŻYCIA - u efektywnienie systemu ochrony zdrowia i pomocy społecznej.
- Cel strategiczny 3. PARTNERSKI REGION - rozwój przedsiębiorczości, dynamiczny rozwój gospodarczy

Priorytety, cele i zadania Strategii Rozwoju Gminy Korycin na lata 2024 – 2034 są spójne z Programem Rozwoju Powiatu Sokólskiego na lata 2023 – 2030.

15.7 Plan Rozwoju Lokalnego Gminy Korycin na lata 2016 - 2022

Gmina Korycin od 30 lat systematycznie się rozwija. Aktywnie zdobywa fundusze zewnętrzne. Swoją rozwój w ostatnich latach realizowała zgodnie z dokumentem programowym Plan Rozwoju Lokalnego Gminy Korycin na lata 2016 – 2022. Niniejsza Strategia jest spójną kontynuacją działań. Aktualizacja misji i celów strategicznych pozwoli sprawniej realizować kierunki rozwoju gminy.

ZŁOŻONE DO UZYSKANIA DOFINANSOWANIA

Lp.	NAZWA INWESTYCJI	Krótki opis inwestycji	Wnioskowanie	Szacowany koszt inwestycji
1.	<i>Ochrona p. poż. gminy m.in. poprzez doposażenie OSP w sprzęt specjalistyczny oraz pojazdy</i>	Zakup samochodu ciężkiego ratowniczego wraz z wyposażeniem dla Ochotniczej Straży Pożarnej w Korycinie	INTERREG POLSKA LITWA 2021-2027 Partner z Litwy: Rejon Wileński	2 mln zł
2.	<i>Przywrócenie bioróżnorodności zbiornikowi wodnemu w Korycinie</i>	Czyszczenie zbiornika retencyjnego w Korycinie na rzece Kumiałce. Zakres inwestycji obejmuje: - usunięcie namulów z dna zbiornika oraz dolnej części skarp - remont umocnień poniżej budowli piętrzącej (naprawa gabionów) - remont kładki drewnianej konstrukcją nośną stalową u wlotu zbiornika - remont kładek drewnianych nad rowami - budowa ścieżki o nawierzchni gruntowej wokół zbiornika	INTERREG POLSKA LITWA 2021-2027 Partner z Litwy: Rejon Wileński	1,5 mln zł
3.	<i>Infrastruktura przy zbiorniku wodnym w Korycinie- budowa parkingu dla samochodów osobowych</i>	Przedmiotem inwestycji jest budowa placu postojowego dla samochodów osobowych, chodników, nawierzchni ciągów pieszo-jezdnych przy zalewie w Korycinie wraz z ukształtowaniem terenu. W miejscu istniejącego parkingu żwirowego pomiędzy drogą powiatową a łąką zaprojektowano nowy parking na 153 miejsca postojowe w tym 4 miejsca dla pojazdów osób niepełnosprawnych. Projekt obejmuje również budowę oświetlenia parkingu.	INTERREG POLSKA LITWA 2021-2027 Partner z Litwy: Rejon Wileński	1,7 mln zł

Lp.	NAZWA INWESTYCJI	Krótki opis inwestycji	Wnioskowanie	Szacowany koszt inwestycji
4.	<i>Punkty postojowe przy szlaku rzeki Kumiałka (we wsi Aulakowszczyzna, Rudka, Gorszczyzna, Kumiała, Mielniki)</i>	Zagospodarowanie miejsc wypoczynku przy szlaku rzeki Kumiałkawe wsiach Aulakowszczyzna, Rudka, Gorszczyzna, Kumiała i Mielniki w obiekty małej architektury takie, jak: altany, toaletę, palenisko na ognisko lub grill, plażę i pomost widokowy	INTERREG POLSKA LITWA 2021-2027 Partner z Litwy: Rejon Wileński	1,5 mln zł
5.	<i>Budowa tężni solankowej w Milewsczyźnie</i>	Budowa tężni solankowej w Milewsczyźnie przy Parku Kulturowym Korycin-Milewsczyzna	INTERREG POLSKA LITWA 2021-2027 Partner z Litwy: Rejon Birszański- Birsztonas	2,0 mln zł
6.	<i>Przebudowa drogi gminnej w Popiołowce</i>	W celu poprawy komfortu użytkownika część nawierzchni istniejącej drogi gminnej o długości do 1000 m zostanie przebudowana na nową nawierzchnię bitumiczną oraz zostaną wykonane jednostronne chodniki z kostki betonowej we wsi a w pozostałej części wydzielone pobocza gruntowe.	Rządowy Fundusz Rozwoju dróg	1,5 mln Rządowy Fundusz Rozwoju dróg
7.	<i>Budowa i rozbudowa drogi gminnej w Rykaczewie</i>	W celu poprawy komfortu użytkownika część nawierzchni istniejącej drogi gminnej o długości ok. 332,0 m zostanie utwardzona nawierzchnią bitumiczną oraz zostaną wykonane wydzielone pobocza gruntowe.	Rządowy Fundusz Rozwoju dróg	0,5 mln
8.	<i>Przebudowa drogi gminnej w Szumowie</i>	Przedmiotem inwestycji jest przebudowa drogi gminnej położonej na działce o nr ewidencyjnym nr 54 obręb Szumowo gm. Korycin. Inwestycja zgodnie z dokumentacją zgłoszeniową obejmuje	Rządowy Program Rozwoju Północnowschodnich Obszarów Przygranicznych	930 000 zł

Lp.	NAZWA INWESTYCJI	Krótki opis inwestycji	Wnioskowanie	Szacowany koszt inwestycji
		pas drogowy o długości 607 m.		

**PRZYGOTOWANE DOKUMENTACJE PROJEKTOWE LUB
KONCEPCJE (Program funkcjonalno-użytkowy)**

Planowane do złożenia do dofinansowania w najbliższym czasie

Lp.	NAZWA INWESTYCJI	Krótki opis inwestycji	Szacowany koszt inwestycji
1.	<i>Przebudowa z rozbudową stacji uzdatniania wody w Bombli</i>	Przebudowa z rozbudową istniejącej stacji uzdatniania wody(aktualnie pracującej) w miejscowości Bombla; Stacja wodociągowa aktualnie zaopatruje w wodę pitną mieszkańców miejscowości: Bombla, Stok, Łomy, Popiołówka, Brody, Wojtachy, Przesławka, Łosiniec i kolonistów z części tych wsi z gminy Korycin. Aby zapewnić niezawodność i ciągłość dostaw wody do jej odbiorców, należy wybudować nową studnię; dodatkowo koncepcja przewiduje przebudowę instalacji uzdatniania wody, remont pomieszczeń i budynku stacji, instalacji fotowoltaicznej, zakup agregatu prądotwórczego.	Ok. 3 mln zł brutto
2.	<i>Przebudowa z rozbudową stacji uzdatniania wody w Długim Ługu</i>	Przebudowa z rozbudową istniejącej stacji uzdatniania wody(aktualnie pracującej) w miejscowości Długi Ług; Stacja wodociągowa aktualnie zaopatruje w	Ok. 4 mln zł brutto INTERREG POLSKA - UKRAINA 2021-2027

Lp.	NAZWA INWESTYCJI	Krótki opis inwestycji	Szacowany koszt inwestycji
		<p>wodę pitną mieszkańców miejscowości: Długi Ług, Ostra Góra, Nowinka, Szaciłówka, Dzieciołówka, Przystawka, Teolin, Sitawka, Milewszczyzna, Gorszczyzna, Aulakowszczyzna, Zabrodzie, Olszynka, Wyłudry, Wyłudki, Laskowszczyzna, Szumowo, Rykaczewo, Zakale, Krukowszczyzna, Białostoczek i kolonistów z części tych wsi zgminy Korycin i gminy Janów. Zaplanowano budowę nowej studni, przebudowę instalacji uzdatniania wody, remont pomieszczeń i budynku stacji, instalacji fotowoltaicznej, zakup agregatu prądotwórczego.</p>	
3.	<p>Przebudowa drogi gminnej Łomy – Ostra Góra</p>	<p>Przebudowa z rozbudową drogi gminnej Łomy-Ostra Góra o długości ok. 1,6 km. W celu budowy nawierzchni utwardzonej asfaltem lub betonem Gmina Korycin jest na etapie wykupu pasa nieruchomości pod poszerzenie pasa drogowego od sąsiadujących rolników. Dokumentacja projektowa będzie obejmować ułożenie jezdni bitumicznej lub betonowej o szerokości 5m, obustronne pobocza żwirowe o szer. 0,75 m, przebudowa zjazdów na działki przyległe.</p>	Ok. 2,3 mln złotych

Lp.	NAZWA INWESTYCJI	Krótki opis inwestycji	Szacowany koszt inwestycji
4.	<i>Przebudowa drogi gminnej w miejscowości Rykaczewo</i>	Utwardzenie nawierzchni drogi gminnej o długości ok. 350 m w miejscowości Rykaczewo. Planowana jezdnia o szerokości 3,5 m o nawierzchni betonowej lub bitumicznej z utwardzonymi poboczami.	Ok. 0,5 mln złotych
5.	<i>Przebudowa drogi gminnej 103965 B od drogi wojewódzkiej 671 do Olszynki</i>	Przebudowa drogi gminnej o długości ok. 2,2 km od drogi wojewódzkiej 671 do miejscowości Olszynka (droga Milowska). Dokumentacja projektowa będzie obejmować ułożenie jezdni bitumicznej lub betonowej o szerokości 5m, obustronne pobocza żwirowe o szer. 0,75 m, przebudowa zjazdów na działki przyległe.	Ok. 3 mln złotych
6.	<i>Punkty postojowe przy szlaku rzeki Kumiałka we wsi Mielniki i Kumiała</i>	Zagospodarowanie miejsc wypoczynku przy szlaku rzeki Kumiałka we wsiach Mielniki i Kumiała takie, jak: altany, toaletę, palenisko na ognisko lub grill, plażę i pomost widokowy.	Ok. 600 000 zł
7.	<i>Zagospodarowanie terenu i budowa amfiteatru wraz ze sceną nad zalewem w Korycinie</i>	Budowa amfiteatru ze sceną i zapleczem oraz infrastrukturą nad zalewem w Korycinie. Inwestycja obejmuje budowę: amfiteatru z zadaszoną sceną z pomostem nad wodą zalewu, widowni z ławkami dla widzów, sanitariatów z przebieralniami i zaplecza sceny. Inwestycja jest zlokalizowana przy drodze powiatowej nr1318B	Ok. 7 mln złotych

Lp.	NAZWA INWESTYCJI	Krótki opis inwestycji	Szacowany koszt inwestycji
		Korycin –Zakale nad sztucznym zalewem na rzeceKumiałka w Korycinie. Inwestycja stanowi kontynuację wybudowanej w 2018 tzw. plaży nad zalewem.	
8.	<i>Budowa sieci wodociągowej i kanalizacyjnej przy ul. Knyszyńskiej w Korycinie</i>		
9.	<i>Budowa sieci wodociągowej i kanalizacyjnej przy ul. Szkolnej w Korycinie</i>		

16 Aspekty finansowe Strategii

Szczególne znaczenie ma ekonomiczny aspekt realizacji założeń Strategii. Bez zabezpieczenia odpowiednich źródeł finansowania nie możliwa jest jego realizacja.

Budżet Gminy Korycin został uchwalony przez Radę Gminy Korycin Uchwałą Nr XXXII/261/2022 Rady Gminy Korycin z dnia 30 grudnia 2022 r.

Uchwała budżetowa określa¹³ :

1. Dochody ogółem w wysokości: 21 419 517,18 zł, w tym:

- dochody bieżące: 13 762 156,00 zł,

- dochody majątkowe: 7 657 361,18 zł,

2. Wydatki ogółem w wysokości: 26 737 150,74zł, w tym:

¹³ Po aktualizacji UCHWAŁĄ NR XXXIV/270/2023 RADY GMINY KORYCIN z dnia 30 marca 2023 r

- wydatki bieżące: 16 174 772,10 zł,

- wydatki majątkowe: 10 562 378,64zł

Gmina z własnych środków finansowych nie jest w stanie zapewnić realizacji wszystkich projektów inwestycyjnych, dlatego konieczne jest korzystanie ze źródeł zewnętrznych. Główne źródła "dochodu" wspomagające realizację Strategii to:

- fundusze z Unii Europejskiej,
- budżet samorządów wyższego szczebla,
- budżet Państwa,
- dotacje

17 System monitoringu i oceny postępów realizacji Strategii oraz procedura ewaluacji osiągniętych celów

Istota monitoringu polega na prowadzeniu stałych obserwacji, dokonywania systematycznych pomiarów, określaniu narzędzi pomiarów przebiegu procesów, które nas interesują. Monitoring bieżący i okresowy realizacji Strategii prowadzony będzie przez pracowników Urzędu Gminy. Będą oni na bieżąco prowadzili nadzór nad realizacją dokumentu, poprzez nadzór nad realizacją poszczególnych zadań i inwestycji. Gmina ma dostęp do wszystkich danych dotyczących niezbędnych do kontrolowania zmian wskaźników osiągnięć określonych w dokumencie. Badając ich zmiany na bieżąco będzie oceniana prawidłowość realizacji Strategii. Dane te będą przekazywane Wójtowi. Na sesji Rady Gminy Wójt składa Radnym, Sołtysom oraz zaproszonym przedstawicielom przedsiębiorców, dyrektorom jednostek samorządowych i mieszkańcom gminy informacje ze swoich prac. W tym też sprawozdaniu będą informacje o wdrażaniu Strategii i realizacji projektów określonych przez ten dokument. Ponadto jeden - dwa razy do roku odbywają się zebrania wiejskie, na których również będzie omawiane wdrażanie dokumentu i realizacja projektów z nim związanych. W czasie tych sesji i spotkań wszystkie zainteresowane strony będą mogły zgłaszać swoje wnioski i uwagi związane z realizacją Strategii, a także zgłaszać do niej ewentualne zmiany.

Strategia Rozwoju Gminy Korycin ma na celu pobudzać i napędzać zrównoważony rozwój gminy. Stosownie do tych dwóch funkcji powstaje zasadne wyróżnienie jej sfer obserwacji i oceny. Ważna jest zarówno obserwacja Strategii jako dokumentu programowania działań wspomagających rozwój z całą logiką uzasadniania tych działań, jak i ocena wdrażania działań w życie.

Wzorcem dla oceny mogą być wskaźniki oceny realizacji zadań. Zgodnie z systematyką realizacji projektów Unijnych wskaźniki te można podzielić na trzy podgrupy:

- *Wskaźniki produktu*- opisujące rozmiar podejmowanych przedsięwzięć w ramach danego projektu.
- *Wskaźniki rezultatu* - związane z bezpośrednimi i natychmiastowymi efektami przedsięwzięcia (projektu). Informują one o zmianach, jakie nastąpiły tuż po wdrożeniu danego przedsięwzięcia. Efekty bezpośrednie mogą być mierzone wartościowo i ilościowo.
- *Wskaźniki oddziaływania* - opisujące efekty odległe w czasie lub efekty pośrednie nie ograniczające się do korzyści beneficjentów (korzyści zewnętrzne). Pomiar tego typu efektów pośrednich jest tylko częściowo możliwy na wybranych przykładach, dających się zidentyfikować i zmierzyć. Całość efektów pośrednich może nie być jednoznacznie określona, może być jednak szacowana.

Wskaźniki oceny projektowanych przedsięwzięć powinny być realne, trafnie dobrane, mierzalne - umożliwiające porównania, wiarygodne i dostępne. Stworzenie w miarę pełnego indeksu wskaźników oceny projektów może stanowić podstawę do określenia monitorowania całej Strategii.

Lista przykładowych wskaźników:

- km zbudowanych dróg
- udział energii ze źródeł odnawialnych - w % w stosunku do wskaźnika bazowego
- wzrost świadomości ekologicznej społeczeństwa
- liczba zmodernizowanych obiektów użyteczności publicznej
- stopa bezrobocia na terenie gminy
- liczba nowych miejsc pracy
- liczba turystów odwiedzających gminę
- m³ zutylicowanego azbestu
- % zwodociągowania gminy

- % dróg utwardzonych
- % skanalizowania gminy
- km ścieżek rowerowych
- liczba nowych miejsc noclegowych – łóżek.

W ramach realizacji Strategii będzie prowadzona regularna *procedura ewaluacji* osiągniętych celów - na bieżąco. Ewaluacja dokumentu może zapoczątkować w razie konieczności jego zmianę lub aktualizację. Aktualizacja Strategii nastąpi w razie potrzeby (konieczność wprowadzenia do dokumentu nowych zadań) lub konieczności wynikającej ze sporządzonej inwentaryzacji monitoringowej. Zmiany Strategii Wójt proponuje na sesji Rady Gminy, zostaną przyjęte uchwałą Rady Gminy.

18 Analiza ryzyka realizacji dokumentu

Celem analizy ryzyka jest identyfikacja potencjalnych zagrożeń, które mogą wystąpić przy realizacji Strategii oraz wskazanie sposobu postępowania w momencie ich wystąpienia.

Ryzyko towarzyszy podczas realizacji każdego projektu, dlatego bardzo ważne jest umiejętne zidentyfikowanie potencjalnych zagrożeń. Należy pamiętać, iż brak szybkiej reakcji na niepokojące sygnały oraz niewłaściwe postępowanie w sytuacjach ryzykownych może mieć znaczący wpływ na niepomyślne zakończenie projektu, a tym samym brak realizacji Strategii Rozwoju Gminy Korycin na lata 2024-2034 zgodnie z założeniami.

Omawiając ryzyko związane z realizacją Strategii możemy wyszczególnić ryzyko zewnętrzne i wewnętrzne:

- 1) Ryzyko zewnętrzne jest zupełnie niezależne od naszego postępowania i nawet gdybyśmy chcieli to nie będziemy mieli możliwości jego uniknięcia:
 - sytuacja ogólnogospodarcza (koniunktura gospodarcza, inflacja, deficyt budżetowy, polityka fiskalna),
 - zagadnienia rynkowe (duży popyt na usługi budowlane, wzrost cen materiałów i usług budowlanych, konkurencja na rynku),
 - sytuacja polityczna (stabilność sytuacji politycznej, zmiany rządu),

- aspekty prawne (zmiana przepisów),
 - środowisko naturalne (burze, powódzie itp.).
- 2) Ryzyko wewnętrzne możemy w znacznym stopniu kontrolować i od naszych decyzji będzie zależał poziom tego ryzyka i dzięki temu da się je ograniczyć:
- decyzje strategiczne i operacyjne,
 - polityka finansowa,
 - działalność marketingowa,
 - polityka personalna,
 - system kontroli wewnętrznej.
- 3) Bardzo trudno jest na obecnym etapie, rzetelnie oszacować skutki finansowe potencjalnych zagrożeń, jakie mogą mieć wpływ na inwestycję. Można natomiast wskazać jednoznaczne metody ich zapobiegania.

Rodzaje ryzyka, związane z realizacją strategii– poszczególnych zadań (projektów) w ramach jej realizacji oraz metody mające na celu ograniczenie ich wpływu –

ANALIZA RYZYKA

Rodzaje niepewności/ ryzyka	Metody zabezpieczenia
Ryzyko nieukończenia projektu- zadania wpisanego w strategię (w tym ryzyko opóźnienia w zakończeniu prac)	<ul style="list-style-type: none"> • stosowanie ubezpieczeń robót budowlano-montażowych, • zadbanie o dobór odpowiedniej, wykwalifikowanej kadry biorącej udział w realizacji projektu, • zawieranie kontraktów "pod klucz" z zastrzeżeniem w umowie, dotyczącym likwidacji ewentualnych szkód oraz umów o stałej (uzgodnionej) cenie, • weryfikacja zakresu rzeczowego prac oraz budżetu projektu (łącznie z analizą kosztorysów), • systematyczna kontrola wykonawstwa pod względem zakresu rzeczowego realizowanych prac, wydatkowanych środków finansowych oraz czasu realizacji, • tworzenie rezerw czasowych.
Ryzyko techniczne (ryzyko wystąpienia strat nie objętych ubezpieczeniem)	<ul style="list-style-type: none"> • gwarancje udzielane przez wykonawców, • zapewnienie odpowiedniego nadzoru inwestorskiego, • stosowanie ubezpieczeń od różnego rodzaju ryzyka i ubezpieczeń OC.

Rodzaje niepewności/ ryzyka	Metody zabezpieczenia
Ryzyko finansowe (ryzyko przekroczenia kosztów inwestycji ryzyko wzrostu cen)	<ul style="list-style-type: none"> • dogłębna analiza budżetu wnioskodawcy, potwierdzająca posiadanie środków własnych na realizację projektu, • tworzenie rezerw w budżecie gminy na ewentualny wzrost cen materiałów i usług budowlanych oraz na nieprzewidziane wydatki.
Ryzyko prawne	<ul style="list-style-type: none"> • korzystanie (przed podpisaniem umów) z opinii prawników w celu uniknięcia błędów prawnych, • uzgodnienie dokumentacji przetargowej ze specjalistą od zamówień publicznych.
Ryzyko naturalne (wystąpienie tzw. „siły wyższej”; ryzyko wystąpienia niekorzystnych zmian w środowisku naturalnym)	<ul style="list-style-type: none"> • ubezpieczenie pokrywające konsekwencje niekorzystnych warunków atmosferycznych, które mogą wystąpić w okresie realizacji projektu.
Ryzyko związane z czynnikiem ludzkim	<ul style="list-style-type: none"> • zadbanie o sporządzanie na bieżąco sprawozdań i raportów z realizacji

19 Komunikacja społeczna i promocja Strategii

Główne uwarunkowania społeczne Strategii to dostęp do informacji i sprawiedliwość rozstrzygnięć spraw. Polska w 2003 roku ratyfikowała Konwencję o dostępie do informacji, udziale społeczeństwa w podejmowaniu decyzji oraz o dostępie do sprawiedliwości w sprawach dotyczących środowiska z 1999 r., podpisaną w Aarhus. Art. 7 Konwencji nakazuje zagwarantowanie udziału społeczeństwa w przygotowaniu planów i programów mających znaczenie dla środowiska lokalnego i określa podstawowe obowiązki organów państwowych w zakresie zapewnienia udziału społecznego w postępowaniach dotyczących tych dokumentów. Są to w szczególności:

- ustalenia zakresu podmiotowego konsultacji,
- ustalenia rozsądnych norm czasowych na poszczególne etapy konsultacji,

- przeprowadzenie konsultacji odpowiednio wcześniej w toku procedury decyzyjnej, gdy wszystkie warianty są jeszcze możliwe, a udział społeczeństwa może być skuteczny,
- należyte uwzględnienie konsultacji społecznych przy wydawaniu decyzji.

Jednakże organy państwowe same podejmują decyzję co do szczegółowych sposobów powiadamiania społeczeństwa, metod zbierania uwag i wniosków oraz terminu i czasu trwania konsultacji społecznych.

Niniejszy dokument został opracowany z uwzględnieniem powyższych przepisów prawnych. Informacje szczególnie istotne zostaną zaprezentowane w lokalnych mediach i na zebraniach gminnych.

Strategia przygotowana została z udziałem szerokich konsultacji społecznych, przy uwzględnieniu głosów społeczeństwa.

19.1 Opis konsultacji społecznych

Strategia została przygotowana z udziałem szerokich konsultacji społecznych w ramach spotkań z mieszkańcami, przedsiębiorcami, sołtysami i radnymi.

W ramach prac na Strategią Rozwoju Gminy Korycin na lata 2024 – 2034 zorganizowano szereg spotkań oraz konsultacji społecznych. Prace nad opracowywaniem dokumentu rozpoczęto uchwałą intencyjną Rady Gminy, a następnie spotkaniami z poszczególnymi grupami społecznymi mieszkańców gminy. Przeprowadzono prekonsultacje społeczne i warsztaty strategiczne z:

- Przedsiębiorcami
- Sołtysami
- Kierownikami Gminnych Jednostek Organizacyjnych
- Pracownikami Urzędu Gminy

Na spotkaniach rozdano także mieszkańcom gminy ankietę:

”ANKIETA



Konsultacje społeczne prowadzone w ramach opracowywania Strategii Rozwoju Gminy Korycin na lata 2024-2034

Szanowni Państwo!

W związku z rozpoczęciem prac nad przygotowaniem Strategii Rozwoju Gminy Korycin, zwracam się do Państwa z prośbą o wypełnienie poniższej ankiety. Jej celem jest poznanie opinii mieszkańców w sprawach najistotniejszych w kontekście dalszego rozwoju Gminy Korycin.

Poświęcony przez Państwa czas pozwoli nam na lepszą realizację zadań Gminy, w zgodzie z Państwa oczekiwaniami.

Wszystkie Państwa opinie, pomysły i rekomendacje są bardzo ważne. Ankieta ma charakter anonimowy, a uzyskanie z niej dane zostaną wykorzystane tylko i wyłącznie na potrzeby opracowania Strategii Rozwoju Gminy Korycin.

Ankiety można wypełnić w wersji papierowej, którą następnie należy złożyć jednym ze sposobów:

- w Urzędzie Gminy Korycin (urna przy Poczcie Polskiej),
- przesłać pocztą na adres Urząd Gminy Korycin, ul. Knyszyńska 2A, 16 – 140 Korycin,
- skan przesłać pocztą elektroniczną na adres mailowy sekretariat@korycin.pl

Wypełnione ankiety proszę składać do 31.05.2023 r.

Dziękuję za poświęcony czas

*Mirosław Lech
Wójt Gminy Korycin*

1. Jak ocenia Pani/Pan jakość życia na obszarze Gminy Korycin?

- bardzo zła zła ani dobra, ani zła dobra bardzo dobra

2. Proszę wskazać największe atuty Gminy:

- dogodne położenie komunikacyjne
- wysokie walory przyrodniczo-kulturowe w kontekście branży turystycznej i gospodarczej
- infrastruktura komunalna

- wykonane inwestycje w zakresie korzystania z odnawialnych źródeł energii
- duży udział sektora prywatnego w gospodarce
- korzystne warunki dla rozwoju rolnictwa, w tym rolnictwa ekologicznego
- rozwijający się sektor turystyki
- wysoka jakość oferty edukacyjnej i bazy oświatowej
- aktywnie działające instytucje kultury
- ciekawa i zróżnicowana oferta imprez promujących Gminę Korycin
- wysoki poziom bezpieczeństwa publicznego
- inne (jakie?)

3. Jakie są Pani/Pana zdaniem największe zagrożenia dla rozwoju gminy Korycin:

- konsekwencje gospodarcze wynikające z pandemii COVID-19
- skutki wojny w Ukrainie dla sytuacji społeczno-gospodarczej w Polsce
- brak stabilizacji prawnej, częste zmiany w przepisach uniemożliwiające planowanie długoterminie
- starzenie się społeczeństwa
- nienadążanie za zmianami technologicznymi starszego pokolenia
- rozwój największych miast województwa kosztem mniejszych ośrodków
- problem braku pracowników do pracy, w tym wyjazd mieszkańców gminy do pracy za granicę
- pogorszenie się stanu zdrowotnego mieszkańców (brak aktywności fizycznej, uzależnienia, niezdrowa dieta itp.).
- zanieczyszczenie walorów środowiska naturalnego, w tym walorów turystycznych gminy
- postępujące zmiany klimatu i ich wpływ na gospodarkę gminy (rolnictwo, turystyka)
- konkurencja gmin sąsiednich (np. związana z usługami turystycznymi)
- nadmierny ruch turystyczny w sezonie letnim, w atrakcyjnych turystycznie obszarach gminy
- zbyt mała liczba przedsiębiorstw/miejsc pracy
- Inne(jakie?)

4. Proszę o wybranie i zaznaczenie 3 - 5 działań z listy, które zdaniem Pani/Pana są priorytetowe do wykonania na terenie Gminy w najbliższych latach:

- poprawa stanu infrastruktury drogowej (remonty i budowa dróg, chodników, ścieżek rowerowych)
- modernizacja i rozbudowa infrastruktury komunalnej (sieci wodociągowej, kanalizacji sanitarnej, budowa przydomowych oczyszczalni ścieków)
- rozwój usług społecznym (m.in. poprzez utworzenie placówek wsparcia dla mieszkańców)
- wspieranie rozwoju lokalnego przetwórstwa rolno-spożywczego
- termomodernizacja budynków użyteczności publicznej
- poprawa bezpieczeństwa publicznego
- zwiększenie wykorzystania odnawialnych źródeł energii (m.in. montaż kolektorów słonecznych, ogniw fotowoltaicznych, pomp ciepła)
- sprzyjanie bioróżnorodności i zmniejszanie zanieczyszczenia środowiska
- tworzenie korzystnych warunków dla rozwoju przedsiębiorczości
- rozbudowa infrastruktury rekreacyjno-sportowej
- wsparcie aktywności gospodarczej, zawodowej, społecznej i kulturalnej mieszkańców
- rozwój oferty edukacyjnej
- szersze wspieranie działań kulturalnych i artystycznych (dla KGW i OSP)
- modernizacja świetlic wiejskich
- promocja gminy

- realizacja inwestycji wpływających na wzrost konkurencyjności turystycznej gminy
- inne
(jakie?).....

5. Co Pani/Pana zdaniem powinno być wizytówką Gminy w 2034 r.? Proszę wskazać maksymalnie 3 odpowiedzi:

- rozwinięta gospodarka z wykształconymi specjalizacjami
- aktywni obywatele identyfikujący się z miejscem zamieszkania
- dogodne warunki do turystyki i agroturystyki
- udzielanie wsparcia dla małych i średnich przedsiębiorstw oraz rolników
- szeroki wachlarz ofert kulturalnych, rekreacyjnych, integracyjnych i sportowych
- wysoka dostępność i jakość usług publicznych
- inne (jakie?)

6. Jakie są Pani/Pana zdaniem najważniejsze inwestycje jakie powinny zostać zrealizowane do roku 2034 na terenie Państwa sołectwa lub całej Gminy?

7. Czy Pani/Pana zdaniem jest konieczne utworzenie w Gminie żłobka?

- Tak Nie

Informacja o osobie wypełniającej ankietę

Płeć

- Kobieta Mężczyzna

Sołectwo Gminy Korycin (proszę podać) / Spoza Gminy Korycin

.....

Wiek

- Do 18 lat 18 – 30 lat 31 – 45 lat 46 – 65 lat Powyżej 65 lat

Posiadanie dzieci

- Brak 1 2 3 i więcej

Jak długo mieszka Pan/Pani w Gminie Korycin?

- Do roku 2 – 4 lat 5 – 10 lat Powyżej 10 lat

Jakie ma Pan/Pani wykształcenie?

Brak Podstawowe Gimnazjalne Zasadnicze zawodowe Średnie Wyższe

Zatrudnienie

Osoba ucząca się Osoba pracująca Osoba bezrobotna Osoba na emeryturze/rencie
 Przedsiębiorca Rolnik Inne. “

Powyższa ankieta została także rozdana sołtysom oraz zamieszczona na stronie internetowej gminy www.korycin.pl, z możliwością wypełnienia on line.

Wyniki ankiety przedstawiają się następująco:

1. Jak ocenia Pani/Pan jakość życia na obszarze Gminy Korycin?

bardzo zła zła ani dobra, ani zła dobra bardzo dobra

2. Proszę wskazać największe atuty Gminy:

- dogodne położenie komunikacyjne
- wysokie walory przyrodniczo-kulturowe w kontekście branży turystycznej i gospodarczej
- infrastruktura komunalna
- wykonane inwestycje w zakresie korzystania z odnawialnych źródeł energii
- duży udział sektora prywatnego w gospodarce
- korzystne warunki dla rozwoju rolnictwa, w tym rolnictwa ekologicznego
- rozwijający się sektor turystyki
- wysoka jakość oferty edukacyjnej i bazy oświatowej
- aktywnie działające instytucje kultury
- ciekawa i zróżnicowana oferta imprez promujących Gminę Korycin
- wysoki poziom bezpieczeństwa publicznego
- inne (jakie?)

3. Jakie są Pani/Pana zdaniem największe zagrożenia dla rozwoju gminy Korycin:

- konsekwencje gospodarcze wynikające z pandemii COVID-19
- skutki wojny w Ukrainie dla sytuacji społeczno-gospodarczej w Polsce
- brak stabilizacji prawnej, częste zmiany w przepisach uniemożliwiające planowanie długoterminie
- starzenie się społeczeństwa
- nienadążanie za zmianami technologicznymi starszego pokolenia
- rozwój największych miast województwa kosztem mniejszych ośrodków
- problem braku pracowników do pracy, w tym wyjazd mieszkańców gminy do pracy za granicę
- pogorszenie się stanu zdrowotnego mieszkańców (brak aktywności fizycznej, uzależnienia, niezdrowa dieta itp.).
- zanieczyszczenie walorów środowiska naturalnego, w tym walorów turystycznych gminy
- postępujące zmiany klimatu i ich wpływ na gospodarkę gminy (rolnictwo, turystyka)
- konkurencja gmin sąsiednich (np. związana z usługami turystycznymi)
- nadmierny ruch turystyczny w sezonie letnim, w atrakcyjnych turystycznie obszarach gminy
- zbyt mała liczba przedsiębiorstw/miejsc pracy
- Inne(jakie?)

4. Proszę o wybranie i zaznaczenie 3 - 5 działań z listy, które zdaniem Pani/Pana są priorytetowe do wykonania na terenie Gminy w najbliższych latach:

- poprawa stanu infrastruktury drogowej (remonty i budowa dróg, chodników, ścieżek rowerowych)
- modernizacja i rozbudowa infrastruktury komunalnej (sieci wodociągowej, kanalizacji sanitarnej, budowa przydomowych oczyszczalni ścieków)
- rozwój usług społecznym (m.in. poprzez utworzenie placówek wsparcia dla mieszkańców)
- wspieranie rozwoju lokalnego przetwórstwa rolno-spożywczego
- termomodernizacja budynków użyteczności publicznej
- poprawa bezpieczeństwa publicznego
- zwiększenie wykorzystania odnawialnych źródeł energii (m.in. montaż kolektorów słonecznych, ogniw fotowoltaicznych, pomp ciepła)
- sprzyjanie bioróżnorodności i zmniejszanie zanieczyszczenia środowiska
- tworzenie korzystnych warunków dla rozwoju przedsiębiorczości
- rozbudowa infrastruktury rekreacyjno-sportowej
- wsparcie aktywności gospodarczej, zawodowej, społecznej i kulturalnej mieszkańców
- rozwój oferty edukacyjnej
- szersze wspieranie działań kulturalnych i artystycznych (dla KGW i OSP)
- modernizacja świetlic wiejskich
- promocja gminy
- realizacja inwestycji wpływających na wzrost konkurencyjności turystycznej gminy
- inne (jakie?)

5. Co Pani/Pana zdaniem powinno być wizytówką Gminy w 2034 r.? Proszę wskazać maksymalnie 3 odpowiedzi:

- rozwinięta gospodarka z wykształconymi specjalizacjami
- aktywni obywatele identyfikujący się z miejscem zamieszkania
- dogodne warunki do turystyki i agroturystyki
- udzielanie wsparcia dla małych i średnich przedsiębiorstw oraz rolników
- szeroki wachlarz ofert kulturalnych, rekreacyjnych, integracyjnych i sportowych
- wysoka dostępność i jakość usług publicznych
- inne (jakie?)

6. Jakie są Pani/Pana zdaniem najważniejsze inwestycje jakie powinny zostać zrealizowane do roku 2034 na terenie Państwa sołectwa lub całej Gminy?

7. Czy Pani/Pana zdaniem jest konieczne utworzenie w Gminie żłobka?
Tak Nie

Informacja o osobie wypełniającej ankietę

Płeć

Kobieta Mężczyzna

Sołectwo Gminy Korycin (proszę podać) / Spoza Gminy Korycin

.....

Wiek

Do 18 lat 18 – 30 lat 31 – 45 lat 46 – 65 lat Powyżej 65 lat

Posiadanie dzieci

Brak 1 2 3 i więcej

Jak długo mieszka Pan/Pani w Gminie Korycin?

Do roku 2 – 4 lat 5 – 10 lat Powyżej 10 lat

Jakie ma Pan/Pani wykształcenie?

Brak Podstawowe Gimnazjalne Zasadnicze zawodowe Średnie Wyższe

Zatrudnienie

Osoba ucząca się Osoba pracująca Osoba bezrobotna Osoba na emeryturze/rencie
Przedsiębiorca Rolnik Inne. “

Przedsiębiorcy otrzymali do wypełnienia dodatkowo ankietę:

“ANKIETA



**Konsultacje społeczne prowadzone w ramach opracowywania Strategii Rozwoju Gminy
Korycin
na lata 2024-2034**

Szanowni Państwo!

W związku z rozpoczęciem prac nad przygotowaniem Strategii Rozwoju Gminy Korycin, zwracam się do Państwa z prośbą o wypełnienie poniższej ankiety. Jej celem jest poznanie opinii mieszkańców w sprawach najistotniejszych w kontekście dalszego rozwoju Gminy Korycin.

Poświęcony przez Państwa czas pozwoli nam na lepszą realizację zadań Gminy, w zgodzie z Państwa oczekiwaniami.

Wszystkie Państwa opinie, pomysły i rekomendacje są bardzo ważne. Ankieta ma charakter anonimowy, a uzyskane z niej dane zostaną wykorzystane tylko i wyłącznie na potrzeby opracowania Strategii Rozwoju Gminy Korycin.

Ankiety można wypełnić w wersji papierowej, którą następnie należy złożyć jednym ze sposobów:

- w Urzędzie Gminy Korycin (urna przy Poczcie Polskiej),
- przesłać pocztą na adres Urząd Gminy Korycin, ul. Knyszyńska 2A, 16 – 140 Korycin,
- skan przesłać pocztą elektroniczną na adres mailowy sekretariat@korycin.pl

Wypełnione ankiety proszę składać do 31.05.2023 r.

Dziękuję za poświęcony czas

Mirosław Lech
Wójt Gminy Korycin

1. Jaka jest Pani/Pana ocena warunków prowadzenia działalności gospodarczej na terenie Gminy Korycin?

	Bardzo dobre	Dobre	Przeciętne	Złe	Bardzo złe	Nie mam zdania
Położenie gminy, usytuowanie w sieciinfrastruktury komunikacyjnej	<input type="checkbox"/>	<input type="checkbox"/>	<input type="checkbox"/>	<input type="checkbox"/>	<input type="checkbox"/>	<input type="checkbox"/>
Dostępność gruntów i innych nieruchomości	<input type="checkbox"/>	<input type="checkbox"/>	<input type="checkbox"/>	<input type="checkbox"/>	<input type="checkbox"/>	<input type="checkbox"/>
Poziom infrastruktury technicznej	<input type="checkbox"/>	<input type="checkbox"/>	<input type="checkbox"/>	<input type="checkbox"/>	<input type="checkbox"/>	<input type="checkbox"/>
Dostępność siły roboczej o odpowiednich kwalifikacjach	<input type="checkbox"/>	<input type="checkbox"/>	<input type="checkbox"/>	<input type="checkbox"/>	<input type="checkbox"/>	<input type="checkbox"/>
Wysokość podatków i opłat lokalnych	<input type="checkbox"/>	<input type="checkbox"/>	<input type="checkbox"/>	<input type="checkbox"/>	<input type="checkbox"/>	<input type="checkbox"/>
Współpraca z Urzędem Gminy Korycin	<input type="checkbox"/>	<input type="checkbox"/>	<input type="checkbox"/>	<input type="checkbox"/>	<input type="checkbox"/>	<input type="checkbox"/>

2. Proszę określić, na jakim poziomie oczekuje Pani/Pan wsparcia od władz Gminy Korycin?

- Uzbrajanie terenów przemysłowych
- Poprawa gminnej infrastruktury technicznej (drogi, kanalizacja, etc.)
- Tworzenie miejscowych planów zagospodarowania przestrzennego (MPZP)
- Ulgi w podatkach i opłatach lokalnych
- Działalność doradcza
- Działalność edukacyjna
- Działalność promocyjna
- Inne (jakie?).....

3. Proszę określić, jakie zadania inwestycyjne lub pozainwestycyjne powinny zostać zrealizowane, aby ułatwić prowadzenie działalności gospodarczej na terenie Gminy Korycin. Proszę wskazać lokalizację oczekiwanego przedsięwzięcia.

Informacja o osobie wypełniającej ankietę

Płeć

Kobieta Mężczyzna

Rok rozpoczęcia działalności:

Przed 2000 2001 - 2010 2011- 2020 2021 i później

Wiek

18 – 30 lat 31 – 45 lat 46 – 65 lat Powyżej 65 lat

Branża, w której prowadzona jest działalność

Rolnictwo, leśnictwo, rybactwo Transport
 Przemysł Usługi
 Handel Inna (jakia?).....
 Budownictwo

Wielkość zatrudnienia

Tylko właściciel
 Do 5 pracowników
 6 – 10 pracowników
 11 – 49 pracowników
 50 pracowników i powyżej

Jakie ma Pan/Pani wykształcenie?

Brak Podstawowe Gimnazjalne Zasadnicze zawodowe Średnie Wyższe.”

Wyniki ankiety przedstawiają się następująco:

1. Jaka jest Pani/Pana ocena warunków prowadzenia działalności gospodarczej na terenie Gminy Korycin?

	<i>Bardzo dobre</i>	<i>Dobre</i>	<i>Przeciętne</i>	<i>Złe</i>	<i>Bardzo złe</i>	<i>Nie mam zdania</i>
<i>Położenie gminy, usytuowanie w sieci infrastruktury komunikacyjnej</i>	<input type="checkbox"/>	<input type="checkbox"/>	<input type="checkbox"/>	<input type="checkbox"/>	<input type="checkbox"/>	<input type="checkbox"/>
<i>Dostępność gruntów i innych nieruchomości</i>	<input type="checkbox"/>	<input type="checkbox"/>	<input type="checkbox"/>	<input type="checkbox"/>	<input type="checkbox"/>	<input type="checkbox"/>
<i>Poziom infrastruktury technicznej</i>	<input type="checkbox"/>	<input type="checkbox"/>	<input type="checkbox"/>	<input type="checkbox"/>	<input type="checkbox"/>	<input type="checkbox"/>
<i>Dostępność siły roboczej o odpowiednich kwalifikacjach</i>	<input type="checkbox"/>	<input type="checkbox"/>	<input type="checkbox"/>	<input type="checkbox"/>	<input type="checkbox"/>	<input type="checkbox"/>
<i>Wysokość podatków i opłat lokalnych</i>	<input type="checkbox"/>	<input type="checkbox"/>	<input type="checkbox"/>	<input type="checkbox"/>	<input type="checkbox"/>	<input type="checkbox"/>

2. Proszę określić, na jakim poziomie oczekuje Pani/Pan wsparcia od władz Gminy Korycin?

- Uzbrajanie terenów przemysłowych
- Poprawa gminnej infrastruktury technicznej (drogi, kanalizacja, etc.)
- Tworzenie miejscowych planów zagospodarowania przestrzennego (MPZP)
- Ulgi w podatkach i opłatach lokalnych
- Działalność doradcza
- Działalność edukacyjna
- Działalność promocyjna
- Inne (jakie?).....

3. Proszę określić, jakie zadania inwestycyjne lub pozainwestycyjne powinny zostać zrealizowane, aby ułatwić prowadzenie działalności gospodarczej na terenie Gminy Korycin. Proszę wskazać lokalizację oczekiwanego przedsięwzięcia.

Informacja o osobie wypełniającej ankietę

Płeć

- Kobieta Mężczyzna

Rok rozpoczęcia działalności:

- Przed 2000 2001 - 2010 2011- 2020 2021 i później

Wiek

- 18 – 30 lat 31 – 45 lat 46 – 65 lat Powyżej 65 lat

Branża, w której prowadzona jest działalność

- | | |
|---|---|
| <input type="checkbox"/> Rolnictwo, leśnictwo, rybactwo | <input type="checkbox"/> Transport |
| <input type="checkbox"/> Przemysł | <input type="checkbox"/> Usługi |
| <input type="checkbox"/> Handel | <input type="checkbox"/> Inna (jakia?)..... |
| <input type="checkbox"/> Budownictwo | |

Wielkość zatrudnienia

- Tylko właściciel*
- Do 5 pracowników*
- 6 – 10 pracowników*
- 11 – 49 pracowników*
- 50 pracowników i powyżej*

Jakie ma Pan/Pani wykształcenie?

- Brak*
- Podstawowe*
- Gimnazjalne*
- Zasadnicze zawodowe*
- Średnie*
- Wyższe.”*

19.2 Wyniki ankietyzacji

Mieszkańcy wypełnili 81 ankiet. Jakość życia na obszarze gminy oceniają dobrze -tak odpowiedziało 50% ankietowanych. Za największe atuty gminy mieszkańcy uważają:

- dogodne położenie komunikacyjne
- wysokie walory przyrodnicze i kulturowe w kontekście branży turystycznej i gospodarczej
- ciekawą i zróżnicowaną ofertę imprez promujących gminę Korycin
- aktywnie działające jednostki kultury
- rozwijający się sektor turystyki.

Za największe zagrożenie mieszkańcy uważają:

- stężenie się społeczeństwa
- problem braku pracowników do pracy w tym wypływ mieszkańców gminy do pracy za granicę
- zbyt mała liczba przedsiębiorstw i miejsc pracy

Jako priorytetowe zadania do wykonania na terenie gminy w najbliższych latach mieszkańcy wskazali:

- poprawę stanu infrastruktury drogowej
- stworzenie korzystnych warunków dla rozwoju przedsiębiorczości
- wsparcie aktywności gospodarczej, zawodowej, społecznej i kulturowej mieszkańców
- modernizację rozbudowę infrastruktury komunalnej - wodociągowej i kanalizacyjnej (poprawa jakości wody)
- szerokopasmowy Internet - wsparcie cyfrowe mieszkańców
- poprawa infrastruktury przystanków autobusowych
- budowa energooszczędnego oświetlenia
- rozwój pomocy, opieki nad osobami starszymi i niepełnosprawnymi
- budowa basenu przy SP w Korycinie
- budowa ścieżki rowerowej Korycin-Milewyszczynna-Rudka-Korycin
- modernizacja rynku i placu zabaw w Korycinie.

Wizytówką gminy do 2034 roku powinno być:

- udzielone wsparcie dla małych i średnich przedsiębiorstw oraz rolników
- szeroki wachlarz ofert kulturalnych rekreacyjnych i sportowych
- wysoka dostępność i jakość usług publicznych

Znaczna większość mieszkańców (86%) jest za utworzeniem żłobka na terenie Gminy.

Ankietę dla przedsiębiorców wypełniło 16 przedsiębiorców. Położenie gminy i usytuowanie w sieci infrastruktury komunikacyjnej większość przedsiębiorców uważa za dobre. Za dobry również uważa się poziom infrastruktury technicznej oraz współpracy z urzędem Gminy. Przedsiębiorcy dalej oczekują uzbrojenia terenów przemysłowych i poprawy infrastruktury technicznej, w tym: drogi, kanalizacja. Biznes liczy na dalszą działalność promocyjną, doradczą i edukacyjną.

Również przedsiębiorcy uważają, że konieczne jest utworzenie w gminie żłobka.

19.3 Konsultacje projektu dokumentu

Projekt Strategii przedstawiano na spotkaniach mieszkańcom, zawieszono na stronie internetowej gminy www.korycin.pl oraz wyłożono do wglądu w Urzędzie Gminy. Wszystkie uwagi mieszkańców uwzględniono.

Gotowy projekt dokumentu Strategii przesłano do konsultacji sąsiadującym jednostkom samorządu terytorialnego - sąsiednim gminom, udostępniono lokalnym partnerom społecznym i gospodarczym, Dyrektorowi Regionalnego Zarządu Gospodarki Wodnej Państwowego Gospodarstwa Wodnego Wody Polskie oraz Zarządowi Województwa.

20 Ocena oddziaływania na środowisko

Władze gminy wystąpiły do kompetentnych organów za zapytaniem o konieczność sporządzania strategicznej oceny oddziaływania na środowisko. W odpowiedzi uzyskały:

- stanowisko Regionalnej Dyrekcji Ochrony Środowiska w Białymstoku z 21.07.2023r nr sprawy WOÓŚ.410.2.13.2023.JK – zgoda na odstąpienie od przeprowadzania strategicznej oceny oddziaływania na środowisko dla projektu dokumentu STRATEGII ROZWOJU GMINY KORYCIN NA LATA 2024 – 2034
- stanowisko Wojewódzkiego Inspektora Sanitarnego w Białymstoku z dnia 25.07.2023r nr sprawy NZ.0523.49.2023 – zgoda, po zasięgnięciu opinii Regionalnej Dyrekcji Ochrony Środowiska w Białymstoku, na odstąpienie od przeprowadzania strategicznej oceny oddziaływania na środowisko dla projektu dokumentu STRATEGII ROZWOJU GMINY KORYCIN NA LATA 2024 – 2034

W związku z powyższym odstępuję się od przeprowadzania strategicznej oceny oddziaływania na środowisko dla projektu dokumentu STRATEGII ROZWOJU GMINY KORYCIN NA LATA 2024 – 2034.

21 Załączniki

21.1 ZAŁĄCZNIK NR 2 DO STRATEGII ROZWOJU GMINY KORYCIN NA LATA 2024 – 2034 - Planowane inwestycje na terenie Gminy Korycin

LP.	NAZWA INWESTYCJI	PLANOWANY TERMIN REALIZACJI	PLANOWANY KOSZT INWESTYCJI
INWESTYCJE Z ZAKRESU OCHRONY ŚRODOWISKA			
1.	Montaż systemu instalacji fotowoltaicznych na budynkach komunalnych Gminy Korycin	2024-2034	0,5 mln zł.
2.	Montaż systemu instalacji fotowoltaicznych w Gminie Korycin,	2024-2034	0,5 mln zł.

4.	Utylizacja azbestu	2024-2034	200 tys. zł.
5.	Ochrona p. poż. gminy m.in. poprzez doposażenie OSP w sprzęt specjalistyczny oraz pojazdy	2024-2034	2 mln zł.
7.	Modernizacja stacji uzdatniania wody w Bombli	2026-2034	2 mln zł.
8.	Modernizacja stacji uzdatniania wody w Długim Ługu	2026-2034	3 mln zł.
9.	Rozbudowa sieci wodno – kanalizacyjnej w Korycinie	2024-2034	0,5 mln zł.
10.	Przywrócenie bioróżnorodności zbiornikowi wodnemu w Korycinie	2025-2034	1,7 mln zł.
11.	Zakup ciężkiego samochodu strażackiego dla OSP na terenie gminy Korycin	2025-2034	3 mln zł.
INWESTYCJE Z ZAKRESU INFRASTRUKTURY SPOŁECZNEJ I PUBLICZNEJ			
12.	Modernizacja i remont budynku Urzędu Gminy Korycin	2026-2034	5 mln zł.
13.	Modernizacja i budowa dróg gminnych	2026-2034	20 mln zł.
14.	Modernizacja i budowa ulic w Korycinie	2026-2034	15 mln zł.
15.	Wspólne inwestycje w lokalne drogi powiatowe	2025-2034	0,5 mln zł.
16.	Rekultywacja dróg dojazdowych do pól	2024-2034	5 mln zł.
INWESTYCJE Z ZAKRESU ROZWOJU TURYSTYKI, SPORTU I REKREACJI			
17.	Budowa ścieżek rowerowych	2025-2034	1 mln zł.
18.	Rozbudowa Parku Kulturowego „Korycin – Milewsczyzna”	2024-2034	5 mln zł.
19.	Gorszczyzna – wieś korycińskiego sera	2025-2034	1 mln zł.
20.	Infrastruktura przy zbiorniku wodnym w Korycinie, zagospodarowanie terenu i budowa amfiteatru wraz ze sceną oraz parkingu	2025-2034	9 mln zł.
21.	Wyposażenie wsi w place zabaw i inne obiekty służące spędzaniu wolnego czasu	2024-2034	300 tys. zł.
22.	Renowacja zabytków w kościele w Bombli	2024-2034	200 tys. zł.
23.	Renowacja zabytków w kościele w Korycinie	2024-2034	1 mln zł.

24.	Punkty postojowe przy szlaku rzeki Kumiałka	2024-2034	1,5 mln zł.
25.	Rozwój agroturystyki	2024-2034	200 tys. zł.
26.	Promocja produktów regionalnych	2024-2034	200 tys. zł.
27.	Budowa tężni solankowej w Milewsczyźnie	2024-2034	2,5 mln zł.
28.	Przebudowa i modernizacja infrastruktury sportowej w Korycinie	2024-2034	3 mln zł.